

# 2025级金融工程专业培养方案(主修)

主修 | 2025 | 本科 | 商学院(数字经济学院) | 金融工程 | 162  
学分

## 一、专业简介

桂林电子科技大学金融工程专业始建于2015年,在2022年广西壮族自治区教育厅普通高等学校本科专业综合评估中荣获四星专业。本专业师资力量雄厚,既有来自中国人民大学、武汉大学、厦门大学等名牌高校的博士,也有来自银行、证券的资深金融从业人员,其中博士后和外籍教师各1人,高级职称率达50%。本专业依托理论经济学硕士点下设的金融市场理论与政策、国际金融与投资研究两个方向,基本形成了本科和硕士贯通培养的育人格局。

本专业重视专业基础理论知识学习和专业实践能力,培养面向广西自贸区金融创新、东盟跨境金融创新和对接大湾区金融创新合作需要的高素质应用型人才。以电子信息技术与金融科技的融合为依托,落实科教协同、产教协同育人理念,将工科技与金融学知识相结合,突出学生在商业银行经营操作、金融数据分析和金融理财等方面综合能力的培养。在夯实理论教学的基础上,突出仿真型实践教学,从商业银行经营与管理课程,到证券投资学、金融风险管理、金融工程等课程均有实践课程予以配套,以增强学生的金融实践操作能力、金融创新思维和提高学生专业胜任能力。

## 二、专业基本信息

- (一) 专业代码: 020302
- (二) 专业名称: 金融工程
- (三) 所属专业类: 金融学类
- (四) 授予学位: 经济学学士学位
- (五) 学制: 4年
- (六) 修业年限: 3~ 6年

## 三、培养目标

本专业培养适应社会与经济建设需要,社会责任感强,具备经济、管理、财务及金融理论知识,熟悉各类金融工具,掌握金融工程技术和方法,熟悉金融法规和国家相关政策方针,能在银行、证券、保险、基金管理金融机构及企事业单位从事风险管理、资本运作、金融产品开发、保险和理财等业务的德智体美劳全面发展的高素质应用型金融专业人才。学生在毕业后5年左右,能够胜任金融类中级职务相关工作。

**目标1(人文素质):** 具备过硬的政治素质、坚定的追求卓越的态度、强烈的爱国敬业精神、高度的社会责任感和职业担当、良好的人文科学素养,能够在金融机构(政府金融管理部门)的从业实践中理解并遵守职业道德和规范,履行职责。

**目标2(理论基础):** 具有创新意识并能够运用金融工程及金融风险管理的实务操作、策略设计、风险控制等领域的数学、金融学、管理学等基础理论及专业知识,结合新知识、新技术,解决金融工程尤其是商业银行经营与衍生品风险防范等方面的复杂工程问题。

**目标3(个人发展):** 具有沟通协调能力、合作精神与国际视野,熟悉相关行业前沿技术和发展趋势,能够进行有效沟通与交流,在工作团队中作为骨干或主要负责人发挥组织与管理作用。

**目标4（终身学习）：**具备自我提升能力，能够根据金融行业领域的发展趋势、业务创新和事业发展需求持续自主学习。

## 四、毕业要求

**1. 经济管理知识：**掌握数学、人文社科等理论基础、会计基础及金融工程专业知识，能够运用理论和金融数据分析思维方法解决金融工程领域，尤其是商业银行经营与衍生品风险防范等方面的复杂工程问题。

1.1掌握数学、人文社会科学知识，能够应用数学、人文社会科学原理与金融数据分析思维方法对复杂工程问题进行表述。

1.2掌握管理学、会计学、金融学等人文社会科学基础知识和原理，能用于相关复杂工程问题的推理、测算和计量建模。

1.3掌握金融学、经济学等专业基础知识，能够运用于商业银行经营及风险控制过程复杂工程问题分析。

1.4掌握金融工程专业知识，具备解决工程问题的基本思路和方法，能将其用于解决金融工程问题，尤其是商业银行经营与衍生品风险防范等方面的复杂工程问题。

**2. 问题分析：**能够运用数学、人文社科和金融工程领域的基本原理，通过信息检索、文献研究，对金融工程领域，尤其是商业银行经营与衍生品风险防范等方面的复杂工程问题进行识别、表达、分析和评价并获得有效结论，并对金融创新发展进行整体考虑。

2.1能够运用数学、人文社会科学和金融工程的基本原理，识别、分析金融工程领域金融数据分析、设计中的关键问题。

2.2能够将金融学、管理学等基本原理和方法用于金融工程领域的关键因素和主要问题的分析和表达。

2.3能够针对金融工程领域，尤其是商业银行经营与衍生品风险防范等方面的复杂工程进行信息检索与文献研究并应用相关原理进行深入分析、评价并获得有效结论。

**3. 设计解决方案：**能够针对金融工程领域，尤其是商业银行经营与衍生品风险防范等方面的复杂工程问题设计解决方案，设计满足特定需求的金融产品策略和金融风险评估方案，并能够在设计环节中体现创新意识，考虑社会、健康、安全、法律等因素。

3.1能够针对金融工程衍生品定价、风险管理、商业银行经营与管理等特定要求，对金融创新产品开发、金融活动过程进行设计，在设计过程中能够综合考虑社会、健康、安全、法律等因素。

3.2能够选择或设计衍生品创新、资产定价、风险管理模型、设计方法，并在特定需求的设计中体现创新意识。

3.3能够针对金融工程领域的复杂工程问题，设计满足商业银行经营、保险产品管理、风险管理要求的基本元素，并在产品设计中考虑金融创新的可行性。

**4. 研究：**能够基于金融工程原理并采用科学方法对商业银行经营与衍生品风险防范等方面的复杂工程问题进行研究，针对商业银行经营创新、衍生品交易及风险控制的复杂工程问题开展研究，进行实验设计、数据分析与解释，并得到合理有效的结论。

4.1能够基于金融工程原理，针对金融工程衍生品创新及风险控制领域复杂工程问题，通过文献及调研，提出解决方案。

4.2能够根据金融工程衍生品创新、资产定价、风险管理中商业银行经营、数据分

析及风险管控要求，选择研究路线，设计研究方案，搭建研究模型。

4.3能够正确地采集分析数据，能对研究结果进行分析和解释，并得到合理有效的结论。

**5. 使用现代工具：**能够针对商业银行经营创新、衍生品交易及风险控制等方面的复杂工程问题，选择与使用恰当的技术、资源、现代金融工程分析工具和信息技术工具，包括对复杂工程问题的预测与模拟，并能够理解其局限性。

5.1掌握金融工程专业常用的现代技术、分析工具和模拟软件是使用原理和方法。

5.2能够选择与使用金融工程领域的软件、计算方法和模拟分析工具，对金融工程领域模型设定、分析过程等复杂工程问题进行分析。

5.3能够针对金融工程领域具有的对象，开发或选用满足特定需求的现代工具或专业仿真软件，模拟和预测专业问题，并能够理解其局限性。

**6. 环境和可持续发展：**了解金融工程领域有关的企业社会责任与可持续发展等方面的方针政策、法律法规，能够理解和评价针对金融工程领域复杂工程问题的实践对环境、社会可持续发展的影响。

6.1能够了解金融工程领域有关的企业社会责任与可持续发展等方面的相关法律法规，知晓和理解环境保护和可持续发展的理念和内涵。

6.2能够站在环境保护和可持续发展的角度思考金融工程创新实践的可持续性，评价针对金融工程领域复杂工程问题的实践对环境、社会可持续发展的影响。

**7. 职业规范：**具备过硬的政治素质、坚定的追求卓越的态度、强烈的爱国敬业精神、高度的社会责任感和职业担当、良好的人文科学素养，能够在金融机构（政府金融管理部门）的从业实践中理解并遵守职业道德和规范，履行职责。

7.1德、智、体、美、劳全面发展，树立社会主义事业核心价值观，具有良好的人文社会科学素养、健康的体魄，能够担负社会主义建设者的责任和使命。

7.2在金融工程实践中遵守相关国家和国际法律、以及诚实公正，诚信守则的金融职业道德和规范，履行金融从业人员对公众的安全，健康和福祉以及社会责任，并能够理解多元化和包容性的必要性。

**8. 个人和团队：**能够在金融和管理等多学科，在包容性的团队中承担个体、团队成员以及负责人的角色，具有协作与组织管理能力，能够合作完成金融工程（设计）任务、金融工程实践等。

8.1能够理解金融工程问题的多学科技术背景和技术特点，理解团队合作对解决金融工程领域复杂问题的重要性，以及个人在团队中的角色和作用。

8.2具有团队合作和包容精神，能够在多学科背景下进行有效沟通，合作共事，履行团队成员和负责人的职责。

**9. 沟通：**能就金融工程问题与业界同行及社会公众进行有效沟通和交流，包括拟定报告和设计文稿、陈述发言、清晰表达等。并具备一定的国际视野，能够在跨文化背景下进行交流。

9.1能够通过撰写报告、陈述发言、撰写设计文稿、答辩等方式准确而有效地表达专业见解，具有良好的文字与口头表达能力，能够与业界同行和社会公众进行有效及包容的沟通和交流。

9.2具备英文研究文献和阅读与写作能力，能就专业问题在跨文化的背景下进行深入沟通和交流，能够考虑到文化、语言和学习差异。

**10. 终身学习与社会适应性:** 具有自主学习和终身学习的意识, 有不断学习和适应发展的能力, 能及时了解金融工程领域最新理论、技术及国际前沿动态, 培养创新、创业能力。

10.1 了解金融工程领域的新理论、新技术与科技发展动态, 理解终生学习的重要性。

10.2 具有自主学习和终身学习的意识, 了解自主学习的方法与途径, 具备接受新知识、新事物的能力。

## 五、毕业要求对培养目标的支撑矩阵

毕业要求	人文素质	理论基础	个人发展	终身学习
1. 经济管理知识	√	√	√	√
2. 问题分析	√	√	√	√
3. 设计解决方案	√	√	√	√
4. 研究	√	√	√	√
5. 使用现代工具	√	√	√	√
6. 环境和可持续发展	√	√	√	√
7. 职业规范	√	√	√	√
8. 个人和团队	√	√	√	√
9. 沟通	√	√	√	√
10. 终身学习与社会适应性	√	√	√	√

## 六、课程计划与毕业要求的对应矩阵

毕业要求	分解指标	支撑课程
1. 经济管理知识: 掌握数学、人文社科等理论基础、会计基础及金融工程专业知识, 能够运用理论和金融数据分析思维方法解决金融工程领域, 尤其是商业银行经营与衍生品风险防范等方面的复杂工程问题。	1.1 掌握数学、人文社会科学知识, 能够应用数学、人文社会科学原理与金融数据分析思维方法对复杂工程问题进行表述。	概率论与数理统计 线性代数B 高等数学C2 高等数学C1 财政学 数据库原理及应用 政治经济学
	1.2 掌握管理学、会计学、金融学等人文社会科学基础知识和原理, 能用于相关复杂工程问题的推理、测算和计量建模。	财务报表分析 管理学 会计学 计量经济学 (挑战性学习课程) 金融学 运筹学B
	1.3 掌握金融学、经济学等专业基础知识, 能够运用于商业银行经营及风险控制过程复杂工程问题分析。	Python程序设计 宏观经济学A 金融学 微观经济学A

毕业要求	分解指标	支撑课程
	1.4掌握金融工程专业知识，具备解决工程问题的基本思路和方法，能将其用于解决金融工程问题，尤其是商业银行经营与衍生品风险防范等方面的复杂工程问题。	公司金融 金融风险管理 金融工程（外文教材） 金融计量学 金融科技 证券投资学 商业银行经营与管理
2. 问题分析：能够运用数学、人文社科和金融工程领域的基本原理，通过信息检索、文献研究，对金融工程领域，尤其是商业银行经营与衍生品风险防范等方面的复杂工程问题进行识别、表达、分析和评价并获得有效结论，并对金融创新发展进行整体考虑。	2.1能够运用数学、人文社会科学和金融工程的基本原理，识别、分析金融工程领域金融数据分析、设计中的关键问题。	概率论与数理统计 线性代数B 高等数学C2 高等数学C1 统计学 运筹学B 移动支付与结算 市场营销与策划 金融统计分析
	2.2能够将金融学、管理学等基本原理和方法用于金融工程领域的关键因素和主要问题的分析和表达。	保险学原理 国际金融（双语教学） 金融AI算法 金融经济学 金融市场学 商业银行经营与管理 固定收益证券与数字定价
	2.3能够针对金融工程领域，尤其是商业银行经营与衍生品风险防范等方面的复杂工程进行信息检索与文献研究并应用相关原理进行深入分析、评价并获得有效结论。	Python程序设计 金融AI算法 数据挖掘与数据分析 金融统计分析
3. 设计解决方案：能够针对金融工程领域，尤其是商业银行经营与衍生品风险防范等方面的复杂工程问题设计解决方案，设计满足特定需求的金融产品策略和金融风险评估方案，并能够在设计环节中体现创新意识，考虑社会、健康、安全、法律等因素。	3.1能够针对金融工程衍生品定价、风险管理、商业银行经营与管理等特定要求，对金融创新产品开发、金融活动过程进行设计，在设计过程中能够综合考虑社会、健康、安全、法律等因素。	金融法规 金融风险管理 金融工程（外文教材） 金融监管 证券投资学 国家金融学 金融衍生工具 商业银行经营与管理 固定收益证券与数字定价
	3.2能够选择或设计衍生品创新、资产定价、风险管理模型、设计方法，并在特定需求的设计中体现创新意识。	基于区块链的保险模拟实训（校企合作课程） 金融AI算法 金融交易策略设计与模拟 商业银行经营与管理实训 金融统计分析 互联网金融实验
	3.3能够针对金融工程领域的复杂工程问题，设计满足商业银行经营、保险产品管理、风险管理要求的基本元素，并在产品设计中考虑金融创新的可行性。	基于区块链的保险模拟实训（校企合作课程） 金融心理学 区块链供应链金融 区块链数字人民币交易设计 国家金融学

毕业要求	分解指标	支撑课程
4. 研究：能够基于金融工程原理并采用科学方法对商业银行经营与衍生品风险防范等方面的复杂工程问题进行研究，针对商业银行经营创新、衍生品交易及风险控制的复杂工程问题开展研究，进行实验设计、数据分析与解释，并得到合理有效的结论。	4.1能够基于金融工程原理，针对金融工程衍生品创新及风险控制领域复杂工程问题，通过文献及调研，提出解决方案。	市场调查与预测 数据挖掘与数据分析 写作与沟通1 写作与沟通2
	4.2能够根据金融工程衍生品创新、资产定价、风险管理中商业银行经营、数据分析及风险管控要求，选择研究路线，设计研究方案，搭建研究模型。	计量经济学（挑战性学习课程） 金融风险管理实训 金融交易策略设计与模拟 市场调查与预测
	4.3能够正确地采集分析数据，能对研究结果进行分析和解释，并得到合理有效的结论。	计量经济学实验 数据挖掘与数据分析实验 统计学实验 金融统计分析
5. 使用现代工具：能够针对商业银行经营创新、衍生品交易及风险控制等方面的复杂工程问题，选择与使用恰当的技术、资源、现代金融工程分析工具和信息技术工具，包括对复杂工程问题的预测与模拟，并能够理解其局限性。	5.1掌握金融工程专业常用的现代技术、分析工具和模拟软件是使用原理和方法。	计算机工程训练1 Python程序设计 博弈论 金融AI算法 金融风险管理 数据库原理及应用 数据挖掘与数据分析
	5.2能够选择与使用金融工程领域的软件、计算方法和模拟分析工具，对金融工程领域模型设定、分析过程等复杂工程问题进行分析。	Python程序设计实验 基于大数据的投资模拟实训 基于区块链的保险模拟实训（校企合作课程） 金融风险管理实训 金融交易策略设计与模拟
	5.3能够针对金融工程领域具有的对象，开发或选用满足特定需求的现代工具或专业仿真软件，模拟和预测专业问题，并能够理解其局限性。	Python程序设计实验 毕业设计（论文） 毕业实习 博弈论 基于大数据的投资模拟实训 金融交易策略设计与模拟 数据库原理及应用实验 专业实习
6. 环境和可持续发展：了解金融工程领域有关的企业社会责任与可持续发展等方面的方针政策、法律法规，能够理解和评价针对金融工程领域复杂工程问题的实践对环境、社会可持续发展的影响。	6.1能够了解金融工程领域有关的企业社会责任与可持续发展等方面的相关法律法规，知晓和理解环境保护和可持续发展的理念和内涵。	保险学原理 毕业设计（论文） 金融法规 金融监管 科技赋能金融工程
	6.2能够站在环境保护和可持续发展的角度思考金融工程创新实践的可持续性，评价针对金融工程领域复杂工程问题的实践对环境、社会可持续发展的影响。	中华民族共同体概论 国家安全教育 毕业实习 基于区块链的保险模拟实训（校企合作课程） 金融风险管理实训 金融交易策略设计与模拟 商业银行经营与管理实训 专业实习 互联网金融实验

毕业要求	分解指标	支撑课程
7. 职业规范：具备过硬的政治素质、坚定的追求卓越的态度、强烈的爱国敬业精神、高度的社会责任感和职业担当、良好的人文科学素养，能够在金融机构（政府金融管理部门）的从业实践中理解并遵守职业道德和规范，履行职责。	7.1德、智、体、美、劳全面发展，树立社会主义事业核心价值观，具有良好的人文社会科学素养、健康的体魄，能够担负社会主义建设者的责任和使命。	大学体育1 大学体育2 大学体育3 大学体育4 军事理论 马克思主义基本原理 毛泽东思想和中国特色社会主义理论体系概论 社会主义发展史 思想道德与法治 习近平新时代中国特色社会主义思想概论 形势与政策1 形势与政策2 形势与政策3 形势与政策4 形势与政策5 形势与政策6 形势与政策7 形势与政策8 中国近现代史纲要 中共党史 新中国史 改革开放史 中华民族共同体概论 国家安全教育
	7.2在金融工程实践中遵守相关国家和国际法律、以及诚实公正，诚信守则的金融职业道德和规范，履行金融从业人员对公众的安全，健康和福祉以及社会责任，并能够理解多元化和包容性的必要性。	军事理论 金融法规 金融监管 专业实习
8. 个人和团队：能够在金融和管理等多学科，在包容性的团队中承担个体、团队成员以及负责人的角色，具有协作与组织管理能力，能够合作完成金融工程（设计）任务、金融工程实践等。	8.1能够理解金融工程问题的多学科技术背景和技术特点，理解团队合作对解决金融工程领域复杂问题的重要性，以及个人在团队中的角色和作用。	计算机工程训练1 区块链供应链金融 移动支付与结算 市场营销与策划
	8.2具有团队合作和包容精神，能够在多学科背景下进行有效沟通，合作共事，履行团队成员和负责人的职责。	毕业实习 区块链数字人民币交易设计 市场调查与预测 专业实习
9. 沟通：能就金融工程问题与业界同行及社会公众进行有效沟通和交流，包括拟定报告和设计文稿、陈述发言、清晰表达等。并具备一定的国际视野，能够在跨文化背景下进行交流。	9.1能够通过撰写报告、陈述发言、撰写设计文稿、答辩等方式准确而有效地表达专业见解，具有良好的文字与口头表达能力，能够与业界同行和社会公众进行有效及包容的沟通和交流。	毕业设计（论文） 市场调查与预测 写作与沟通1 写作与沟通2 职场商务礼仪

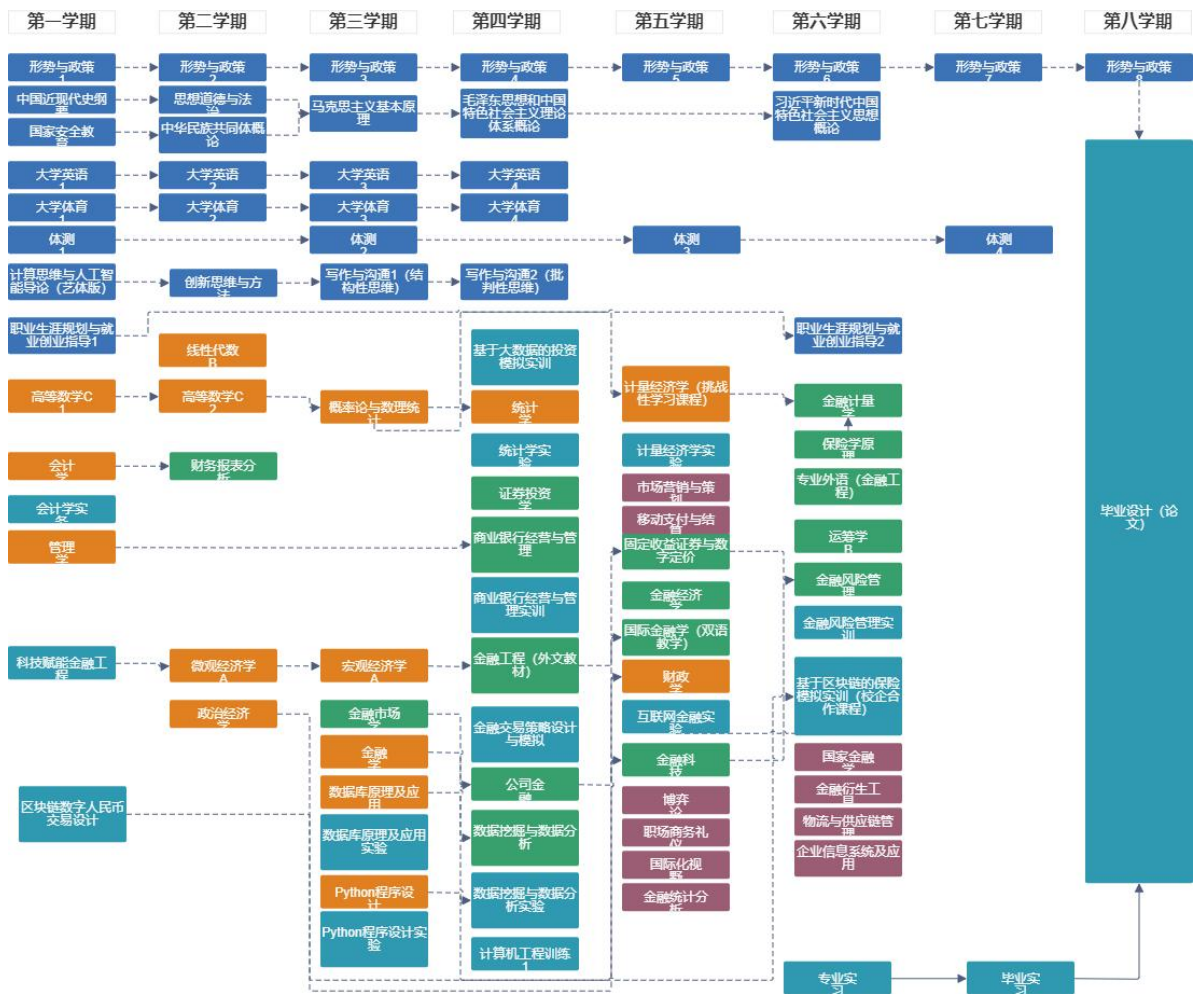
毕业要求	分解指标	支撑课程
	9.2具备英文研究文献和阅读与写作能力,能就专业问题在跨文化的背景下进行深入沟通和交流,能够考虑到文化、语言和学习差异。	大学英语1 大学英语2 大学英语3 大学英语4 专业外语(金融工程) 国际化视野
10.终身学习与社会适应性:具有自主学习和终身学习的意识,有不断学习和适应发展的能力,能及时了解金融工程领域最新理论、技术及国际前沿动态,培养创新、创业能力。	10.1了解金融工程领域的新理论、新技术与科技发展动态,理解终身学习的重要性。	金融AI算法 金融科技 科技赋能金融工程 职业生涯规划与就业创业指导1 职业生涯规划与就业创业指导2
	10.2具有自主学习和终身学习的意识,了解自主学习的方法与途径,具备接受新知识、新事物的能力。	马克思主义基本原理 毕业设计(论文) 写作与沟通1 写作与沟通2

## 七、核心课程与主要实践性教学环节

(一) **核心课程:** 金融工程(外文教材)、证券投资学、金融计量学、金融风险管理、公司金融和金融科技。

(二) **主要实践性教学环节:** 计量经济学实验、金融交易策略设计与模拟、金融风险管理实训、基于大数据的投资模拟实训、基于区块链的保险模拟实训(校企合作课程)、Python程序设计实验、毕业实习和毕业设计(论文)。

## 八、课程先修后修关系图



## 九、学分修读要求

毕业总学分不低于160学分。其中，通识必修课程46学分，通识选修课程5学分，学科基础课程39学分，专业教育课程29.5学分，实践教学课程32.5学分，多元化教育课程8学分。

## 十、教学进程计划表

课程模块	课程代码	课程名称	课程类别	课程性质	学分	总学时	理论学时	实验学时	实践学时	开课学期	是否必修	开课部门
通识必修课程	000060	中国近现代史纲要	通识必修	必修	3	48	40		8	1	必修	马克思主义学院
	000052	形势与政策1	通识必修	必修	0.25	8	8			1	必修	马克思主义学院
	000199	国家安全教育	通识必修	必修	1	16	12	0	4	1	必修	马克思主义学院
	000042	思想道德与法治	通识必修	必修	3	48	40		8	2	必修	马克思主义学院

课程模块	课程代码	课程名称	课程类别	课程性质	学分	总学时	理论学时	实验学时	实践学时	开课学期	是否必修	开课部门
四史教育	000198	中华民族共同体概论	通识必修	必修	2	32	24	0	8	2	必修	马克思主义学院
	000053	形势与政策2	通识必修	必修	0.25	8	8			2	必修	马克思主义学院
	000035	马克思主义基本原理	通识必修	必修	3	48	40		8	3	必修	马克思主义学院
	000054	形势与政策3	通识必修	必修	0.25	8	8			3	必修	马克思主义学院
	000036	毛泽东思想和中国特色社会主义理论体系概论	通识必修	必修	3	48	40		8	4	必修	马克思主义学院
	000055	形势与政策4	通识必修	必修	0.25	8	8			4	必修	马克思主义学院
	000056	形势与政策5	通识必修	必修	0.25	8	8			5	必修	马克思主义学院
	000049	习近平新时代中国特色社会主义思想概论	通识必修	必修	3	48	40		8	6	必修	马克思主义学院
	000057	形势与政策6	通识必修	必修	0.25	8	8			6	必修	马克思主义学院
	000058	形势与政策7	通识必修	必修	0.25	8	8			7	必修	马克思主义学院
	000059	形势与政策8	通识必修	必修	0.25	8			0周	8	必修	马克思主义学院
	000063	改革开放史	通识必修	必修	1	16	16			1	选修	马克思主义学院
	000040	社会主义发展史	通识必修	必修	1	16	16			1	选修	马克思主义学院
	000061	中共党史	通识必修	必修	1	16	16			1	选修	马克思主义学院
	000062	新中国史	通识必修	必修	1	16	16			1	选修	马克思主义学院
要求学分：1												
要求学分：21 要求子模块数：1												

课程模块	课程代码	课程名称	课程类别	课程性质	学分	总学时	理论学时	实验学时	实践学时	开课学期	是否必修	开课部门
大学英语课程	000011	大学英语1	通识必修	必修	3	48	48			1	必修	外国语学院
	000012	大学英语2	通识必修	必修	3	48	48			2	必修	外国语学院
	000130	英语演讲	通识必修	必修	2	32	32			3,4	选修	外国语学院
	000129	通用学术英语	通识必修	必修	2	32	32			3,4	选修	外国语学院
	000180	职场英语	通识必修	必修	2	32	32			3,4	选修	外国语学院
	000131	跨文化交际	通识必修	必修	2	32	32			3,4	选修	外国语学院
	000013	大学英语3	通识必修	必修	2	32	32			3	选修	外国语学院
	000186	高阶英语 3 (雅思)	通识必修	必修	2	32	32	0	0	3,4	选修	外国语学院
	000185	高阶英语 2 (考研)	通识必修	必修	2	32	32	0	0	3,4	选修	外国语学院
	000182	中国文化英译	通识必修	必修	2	32	32			3,4	选修	外国语学院
	000181	科技英语翻译	通识必修	必修	2	32	32			3,4	选修	外国语学院
	000184	高阶英语 1 (六级)	通识必修	必修	2	32	32	0	0	3,4	选修	外国语学院
	000183	国际工程管理英文写作	通识必修	必修	2	32	32			3,4	选修	外国语学院
	000014	大学英语4	通识必修	必修	2	32	32			4	选修	外国语学院
要求学分：4 学生在未通过大学英语四级考试（CET-4）之前，需按照所处学期修读该学期开设的大学英语 1-4 课程。学生在通过大学英语四级考试（CET-4）之后有三类选择：（1）继续修读相应学期的大学英语 1-4 课程；（2）凭借英语等级考试成绩申请认定课程成绩和学分（具体认定办法见相应文件）；（3）按需修读高阶替换课程，并用此类课程的成绩和学分替换大学英语 1-4 的成绩和学分（具体替换办法见 相应文件）。												
要求学分：10 要求子模块数：1												
大学体育课程	000004	大学体育1	通识必修	必修	1	36	36			1	必修	体育部
	000005	大学体育2	通识必修	必修	1	36	36			2	必修	体育部
	000006	大学体育3	通识必修	必修	1	36	36			3	必修	体育部
	000007	大学体育4	通识必修	必修	1	36	36			4	必修	体育部
	000096	体测1	通识必修	必修	0	0	0	0	0	1	必修	体育部
	000097	体测2	通识必修	必修	0	0	0	0	0	3	必修	体育部

课程模块	课程代码	课程名称	课程类别	课程性质	学分	总学时	理论学时	实验学时	实践学时	开课学期	是否必修	开课部门	
质测试	000098	体测3	通识必修	必修	0	0	0	0	0	5	必修	体育部	
	000099	体测4	通识必修	必修	0	0	0	0	0	7	必修	体育部	
	要求学分：无												
	要求学分：4												
	思维模块课程	000231	计算思维与人工智能导论（管文版）	通识必修	必修	2	32	24		8	1	必修	商学院（数字经济学院）
		000044	创新思维与方法	通识必修	必修	1	16	16			2	必修	商学院（数字经济学院）
		000228	写作与沟通1（结构性思维）	通识必修	必修	1	16	16			3	必修	商学院（数字经济学院）
		000229	写作与沟通2（批判性思维）	通识必修	必修	1	16	16			4	必修	商学院（数字经济学院）
	要求学分：5												
	其他通识必修课	001029	职业生涯规划与就业创业指导1	通识必修	必修	1	18	18			1	必修	商学院（数字经济学院）
		000034	军事理论	通识必修	必修	2	36	28		8	2	必修	武装部
		000003	大学生心理健康教育	通识必修	必修	2	32	20		12	2	必修	学生工作部（处）
		000114	职业生涯规划与就业创业指导2	通识必修	必修	1	20	20			6	必修	商学院（数字经济学院）
	要求学分：6												
	要求学分：46 要求子模块数：5												
学科基础课程	数学与自然科学基础课程	000107	高等数学C1	专业类基础课程	必修	4	64	64		1	必修	数学与计算科学学院	
		000051	线性代数B	数学与自然科学基础课程	必修	2	32	32		2	必修	数学与计算科学学院	
		000069	高等数学C2	数学与自然科学基础课程	必修	4	64	64		2	必修	数学与计算科学学院	

课程模块	课程代码	课程名称	课程类别	课程性质	学分	总学时	理论学时	实验学时	实践学时	开课学期	是否必修	开课部门
	000024	概率论与数理统计	数学与自然科学基础课程	必修	3	48	48			3	必修	数学与计算科学学院
	要求学分：13											
专业类基础课程	050103	会计学	专业类基础课程	必修	2	32	32			1	必修	商学院（数字经济学院）
	050089	管理学	专业类基础课程	必修	2	32	32			1	必修	商学院（数字经济学院）
	050272	微观经济学A	专业类基础课程	必修	3	48	48			2	必修	商学院（数字经济学院）
	050316	政治经济学	专业类基础课程	必修	2	32	32			2	必修	商学院（数字经济学院）
	050010	Python程序设计	专业类基础课程	必修	2.5	40	40			3	必修	商学院（数字经济学院）
	050096	宏观经济学A	专业类基础课程	必修	2.5	40	40			3	必修	商学院（数字经济学院）
	050142	金融学	专业类基础课程	必修	2.5	40	40			3	必修	商学院（数字经济学院）
	050236	数据库原理及应用	专业类基础课程	必修	2.5	40	40			3	必修	商学院（数字经济学院）
	050259	统计学	专业类基础课程	必修	2.5	40	40			4	必修	商学院（数字经济学院）
	050123	计量经济学（挑战性学习课程）	专业类基础课程	必修	2.5	40	40			5	必修	商学院（数字经济学院）
050040	财政学	专业类基础课程	必修	2	32	32			5	必修	商学院（数字经济学院）	

课程模块	课程代码	课程名称	课程类别	课程性质	学分	总学时	理论学时	实验学时	实践学时	开课学期	是否必修	开课部门	
		要求学分：28											
		要求学分：41 要求子模块数：2											
专业教育课程	专业核心课程	050312	证券投资学	专业核心课程	必修	2	32	32			4	必修	商学院 (数字经济学院)
		050079	公司金融	专业核心课程	必修	2	32	32			4	必修	商学院 (数字经济学院)
		050139	金融科技	专业核心课程	必修	2	32	32			5	必修	商学院 (数字经济学院)
		050134	金融工程(外文教材)	专业核心课程	必修	2.5	40	40			5	必修	商学院 (数字经济学院)
		050135	金融计量学	专业核心课程	必修	2	32	32			6	必修	商学院 (数字经济学院)
		050132	金融风险管理	专业核心课程	必修	2.5	40	40			6	必修	商学院 (数字经济学院)
			要求学分：13										
	专业限选课程	050027	财务报表分析	专业限选课程	专业限选	2	32	32			2	选修	商学院 (数字经济学院)
		050140	金融市场学	专业限选课程	专业限选	2	32	32			3	选修	商学院 (数字经济学院)
		050445	商业银行经营与管理	专业限选课程	专业限选	2.5	40	40			4	选修	商学院 (数字经济学院)
		050238	数据挖掘与数据分析	专业限选课程	专业限选	2	32	32			4	选修	商学院 (数字经济学院)
050138		金融经济学	专业限选课程	专业限选	2	32	32			4	选修	商学院 (数字经济学院)	

课程模块	课程代码	课程名称	课程类别	课程性质	学分	总学时	理论学时	实验学时	实践学时	开课学期	是否必修	开课部门
	050094	国际金融学（双语教学）	专业限选课程	专业限选	2	32	32			5	选修	商学院（数字经济学院）
	050520	固定收益证券与数字定价★	专业限选课程	专业限选	2	32	32			5	选修	商学院（数字经济学院）
	050311	运筹学B	专业限选课程	专业限选	2	32	32			6	选修	商学院（数字经济学院）
	050174	区块链供应链金融	专业限选课程	专业限选	2	32	32			6	选修	商学院（数字经济学院）
	050019	保险学原理	专业限选课程	专业限选	2	32	32			6	选修	商学院（数字经济学院）
	050332	专业外语（金融工程）	专业限选课程	专业限选	2	32	32			6	选修	商学院（数字经济学院）
	050217	市场调查与预测	专业限选课程	专业限选	2	32	32			7	选修	商学院（数字经济学院）
	050249	数字经济概论	专业限选课程	专业限选	1	16	16			7	选修	商学院（数字经济学院）
	050130	金融AI算法	专业限选课程	专业限选	2	32	32			7	选修	商学院（数字经济学院）
	050131	金融法规	专业限选课程	专业限选	2	32	32			7	选修	商学院（数字经济学院）
	050136	金融监管	专业限选课程	专业限选	2	32	32			7	选修	商学院（数字经济学院）
	050141	金融心理学	专业限选课程	专业限选	2	32	32			7	选修	商学院（数字经济学院）

课程模块	课程代码	课程名称	课程类别	课程性质	学分	总学时	理论学时	实验学时	实践学时	开课学期	是否必修	开课部门	
		要求学分：16.5											
		要求学分：29.5 要求子模块数：2											
实践教学课程	不计学分课程	000092	劳动教育1	不计学分课程	必修	0	16			0周	1	必修	商学院 (数字经济学院)
		000109	新生入学教育	不计学分课程	必修	0	32			0周	1	必修	商学院 (数字经济学院)
		000108	军事技能	不计学分课程	必修	0	32			0周	1	必修	党委武装部
		000093	劳动教育2	不计学分课程	必修	0	16			0周	3	必修	商学院 (数字经济学院)
			要求学分：无										
	专创融合模块	050150	科技赋能金融工程	专创融合模块	必修	0.5	8		8		1	必修	商学院 (数字经济学院)
		050175	区块链数字人民币交易设计	专创融合模块	必修	1	16		16		1	必修	商学院 (数字经济学院)
			要求学分：1.5										
	独立设置的实验课程	050104	会计学实务	独立设置的实验课程	必修	1	16		16		1	必修	商学院 (数字经济学院)
		050012	Python程序设计实验	独立设置的实验课程	必修	1	16		16		3	必修	商学院 (数字经济学院)
		050237	数据库原理及应用实验	独立设置的实验课程	必修	1	16		16		3	必修	商学院 (数字经济学院)
		050120	基于大数据的投资模拟实训	独立设置的实验课程	必修	1.5	24		24		4	必修	商学院 (数字经济学院)
		050240	数据挖掘与数据分析实验	独立设置的实验课程	必修	0.5	8		8		4	必修	商学院 (数字经济学院)

课程模块	课程代码	课程名称	课程类别	课程性质	学分	总学时	理论学时	实验学时	实践学时	开课学期	是否必修	开课部门
	050260	统计学实验	独立设置的实验课程	必修	0.5	8		8		4	必修	商学院 (数字经济学院)
	050202	商业银行经营与管理实训	独立设置的实验课程	必修	1.5	24		24		4	必修	商学院 (数字经济学院)
	050435	互联网金融实验	集中性实践环节	必修	1.5	24		24		5	必修	商学院 (数字经济学院)
	050124	计量经济学实验	独立设置的实验课程	必修	1.5	24		24		5	必修	商学院 (数字经济学院)
	050137	金融交易策略设计与模拟	独立设置的实验课程	必修	1.5	24		24		5	必修	商学院 (数字经济学院)
	050133	金融风险管理实训	独立设置的实验课程	必修	1.5	24		24		6	必修	商学院 (数字经济学院)
	050121	基于区块链的保险模拟实训(校企合作课程)	独立设置的实验课程	必修	1	16		16		6	必修	商学院 (数字经济学院)
要求学分: 14												
集中性实践环节	000135	计算机工程训练1	集中性实践环节	必修	1	16			0周	4-夏	必修	计算机与信息安全学院
	050326	专业实习	集中性实践环节	必修	2	32			2周	6-夏	必修	商学院 (数字经济学院)
	050025	毕业实习	集中性实践环节	必修	6	96			6周	8	必修	商学院 (数字经济学院)
	050023	毕业设计(论文)	集中性实践环节	必修	8	160			10周	8	必修	商学院 (数字经济学院)
要求学分: 17												
要求学分: 32.5 要求子模块数: 4												

课程模块	课程代码	课程名称	课程类别	课程性质	学分	总学时	理论学时	实验学时	实践学时	开课学期	是否必修	开课部门
多元化教育课程	050381	移动支付与结算	专业任选	专业任选	2	32	32			5	选修	商学院 (数字经济学院)
	050382	市场营销与策划	专业任选	专业任选	2	32	32			5	选修	商学院 (数字经济学院)
	050379	职场商务礼仪	专业任选	专业任选	2	32	32			6	选修	商学院 (数字经济学院)
	050026	博弈论	专业任选	专业任选	2	32	32			6	选修	商学院 (数字经济学院)
	050384	金融统计分析	专业任选	专业任选	2	32	32			6	选修	商学院 (数字经济学院)
	050349	国际化视野	专业任选	专业任选	2	32	32			6	选修	商学院 (数字经济学院)
	050378	国家金融学	专业任选	专业任选	2	32	32			7	选修	商学院 (数字经济学院)
	050380	金融衍生工具	专业任选	专业任选	2	32	32			7	选修	商学院 (数字经济学院)
	050357	物流与供应链管理	专业任选	专业任选	2	32	32			7	选修	商学院 (数字经济学院)
	050383	企业信息系统及应用	专业任选	专业任选	2	32	32			7	选修	商学院 (数字经济学院)
要求学分：8												
其他专业的专业核心、限选课程	要求学分：无											

课程模块	课程代码	课程名称	课程类别	课程性质	学分	总学时	理论学时	实验学时	实践学时	开课学期	是否必修	开课部门	
	学校研究生专业课程	要求学分：无											
	学校高能通识课程	要求学分：无											
	创新创业拓展课程	要求学分：无											
	要求学分：8 要求子模块数：1												
通识选修课程	创新精神与创业实践模块	要求学分：1											
	艺术修养与审美体验模块	美学和艺术史论类	要求学分：无										
		艺术鉴赏和评论类	要求学分：无										
		艺术体验和实践活动类	要求学分：无										
要求学分：2 要求子模块数：3													

课程模块	课程代码	课程名称	课程类别	课程性质	学分	总学时	理论学时	实验学时	实践学时	开课学期	是否必修	开课部门
通识选修课程 限选模块	自然科学与技术工程模块	要求学分：无										
	文史经典与社会科学模块	要求学分：无										
	要求学分：2 要求子模块数：2											
要求学分：5 要求子模块数：3 通识选修课程分为创新精神与创业实践模块、艺术修养与审美体验模块、自然科学与技术工程模块、文史经典与社会科学模块四大模块课程，每个模块由各学院（部）建设的一系列通识课程组成。全校所有学生均需按如下要求选修5个学分：从创新精神与创业实践模块选修1个学分；从艺术修养与审美体验模块选修2个学分；且需要覆盖美学和艺术史类、艺术鉴赏和评论类、艺术体验和艺术类三个类别中的二类；从其余两个模块选修2个学分。												
要求学分：162 要求子模块数：6												

主管校长：周娅                      教务处长：欧阳宁  
 学院院长：张发明                  学院副院长：花均南                  专业负责人：吴俊  
 备注：★表示核心课程，▲表示主要实践环节

## 十一、培养计划学时、学分统计表

课程模块		课程性质	学时数	学时比例%	学分数	学分比例 %	
通识必修课程	思想政治理论课程	必修	352	12.89	20	12.35	
		四史教育	必修	16	0.59	1	0.62
	大学英语课程		必修	96	3.52	6	3.70
		大学英语3、大学英语4、高阶替换课程	必修	64	2.34	4	2.47
	大学体育课程		必修	144	5.27	4	2.47
		大学生体质测试	必修	0	0.00	0	0.00
	思维模块课程		必修	80	2.93	5	3.09

课程模块		课程性质	学时数	学时比例%	学分数	学分比例 %	
	其他通识必修课	必修	106	3.88	6	3.70	
学科基础课程	数学与自然科学基础课程	必修	208	7.62	13	8.02	
	专业类基础课程	必修	416	15.24	26	16.05	
专业教育课程	专业核心课程	必修	208	7.62	13	8.02	
	专业限选课程	专业限选	264	9.67	16.5	10.19	
实践教学课程	不计学分课程	必修	96	3.52	0	0.00	
	专创融合模块	必修	24	0.88	1.5	0.93	
	独立设置的实验课程	必修	224	8.21	14	8.64	
	集中性实践环节	必修	304	11.14	17	10.49	
多元化教育课程	专业任选	专业任选	128	4.69	8	4.94	
	其他专业的专业核心、限选课程		0	0.00	0	0.00	
	学校研究生专业课程		0	0.00	0	0.00	
	学校高能通识课程		0	0.00	0	0.00	
	创新创业拓展课程		0	0.00	0	0.00	
通识选修课程	创新精神与创业实践模块			0	0.00	0	0.00
	艺术修养与审美体验模块	美学和艺术史论类		0	0.00	0	0.00
		艺术鉴赏和评论类		0	0.00	0	0.00
		艺术体验和实践类		0	0.00	0	0.00
	通识选修课程限选模块	自然科学与技术工程模块		0	0.00	0	0.00
		文史经典与社会科学模块		0	0.00	0	0.00
合计			2730	100	162	100	
学分比例：必修课程学分占总学分的 77.47%      选修课程学分占总学分的 22.53%      核心课程 1.23%							

温馨提示：专业培养方案在实际运行中会存在微调的情况，最终解释权归属本学院专业负责人与教学办。  
打印日期：2026-05-10