

2025级视觉传达设计专业培养方案(主修)

主修 | 2025 | 本科 | 艺术与设计学院 | 视觉传达设计 | 163学分

一、专业简介

本专业前身为艺术设计专业中的视觉传达设计方向，2004年开始招生办学，2013年根据教育部《普通高等学校本科专业目录》，更名为视觉传达设计专业。专业经过十五年的建设与发展本专业立足于文化传承及学校信息技术优势，强调科技、文化与设计的融合，拟在以下两个方面形成具体的专业特色：

视觉传达设计中的文化传承特色：该专业探索中国文化、民族文化、地方文化和民间文化，并与现代设计思维相结合，实现文化的设计创新与传承，使学生掌握文化与设计的整合能力。

视觉传达设计与数字媒体技术相结合：该专业以桂林电子科技大学的数字信息技术优势为依托，培养能从事传统视觉传达领域设计以及针对数字技术运用的相关视觉传达设计人才。

二、专业基本信息

- (一) 专业代码：130502
- (二) 专业名称：视觉传达设计
- (三) 所属专业类：设计类
- (四) 授予学位：艺术学学士学位
- (五) 学制：4年
- (六) 修业年限：3-6年

三、培养目标

本专业旨在培养德智体美劳全面发展，具有国际设计文化视野及良好的人文素质、艺术修养和审美能力，适应创新时代需求，具备专业视觉表现，设计创新和文化整合能力，能在专业设计领域、企事业单位、大中专院校、传播机构从事视觉传达方面的设计策划、研究和管理工作的，能适应区域性文化事业与文化产业发展需求的高素质应用型人才。

毕业五年后，毕业生能够成长成设计领域、文化产业领域的专业人才，达到：

目标1（人文素质）：具有人文素养、科学精神、系统思维和社会责任感，能综合考虑社会、法律、环境等因素进行设计，有意愿及能力服务社会。

目标2（专业能力）：针对设计领域的复杂问题，能够发现问题、分析问题、综合得出解决问题的方案，具备满足设计实践、文化传承所需的知识体系，能够进行设计研究，具有将现代设计思维与文化、科技相结合的综合能力。

目标3（理论基础）：能够综合运用视觉传达设计、数字媒体技术知识，具有专业审美造型能力、设计表达能力，能将专业知识运用到实际设计实践中。

目标4（个人发展）：具有团队合作精神、跨文化交流沟通能力，可以在团队项目中承担管理与组织的工作。

目标5（终身学习）：在跨文化和多学科背景下，具有良好的国际视野，对行业发展有前瞻性，能使用先进的信息技术、工具完成设计工作，并在设计环节体现创新性。具备终生学习的能力。

四、毕业要求

本专业学生主要学习艺术设计以及数字传播的理论知识与实践技术，围绕市场分析、数字传播、视觉表现建构起完整的知识体系，具有系统应用知识和技术分析、处理和解决各种视觉传达的问题的能力。毕业时，学生应具备以下十一方面的能力

1. 设计知识：确保学生具有将人文、设计、科学等基础和专业知用于解决复杂设计问题的能力。

1.1掌握解决设计问题所需的设计语言（造型、形象、符号、色彩等）的基本知识及用于解决设计问题所需的表述方式。

1.2掌握视觉传达设计工作所需的专业基础知识，能针对具体的设计对象进行整合设计与推广。有能力针对设计问题进行创意表达、市场分析、视觉设计表现、整合推广。

1.3掌握视觉设计工作所需具备的分析、设计、制作和传播等专业知识，掌握视觉传达设计表现技法的基本原理和方法，能够根据设计主题运用专业图形、图像语言将创意视觉化。

2. 问题分析：学生具有分析设计问题的能力，能够有效地从多方面获取并整合信息，形成全面的问题认识。

2.1掌握专业设计知识，有识别和解析问题的能力，能够针对不同类型的设计问题，进行合理的分析。能理解问题背景、发现问题本质。具备批判性思考和反思的能力。

2.2能识别和判断市场及客户所需解决的设计问题，能分析出设计中的关键环节与要点，能够针对特定功能及需求进行创意设计或设计服务。

3. 设计/开发解决方案：培养学生的设计开发能力，能设计出针对客户市场需求的解决方案，并具有创新意识。

3.1能运用基本创意设计原理以及设计手段来解决特定的设计问题，具备创新性的设计理念，掌握创新性设计方法，能提出有效实施的设计解决方案。

3.2能够理解和分析用户需求。能以用户体验为核心，提出并实施针对具体设计需求的解决方案。

4. 研究：学生具有的独立研究能力，以及审美分析和鉴赏能力，包括造型、人文、社会历史、民族艺术等方面，且具有较高的艺术素养和审美水平和传承和弘扬中华民族优秀文化艺术的使命感，掌握民族元素与现代设计融合的设计技巧，对视觉传达的未来发展趋势有一定了解。

4.1能够运用设计的基本原理，能以人文、民族艺术、社会历史等美学观点，进行审美分析和鉴赏。

4.2能够进行独立的设计调研，对前沿的可视化技术以及视觉传达设计未来发展趋势有一定了解。

4.3能够将民族元素与现代设计融合，能够运用考察研究进行非遗文化传承和创新设计，具备创新设计的能力。

5. 使用现代工具：学生具有手绘以及运用电脑软件进行设计绘制的能力，具有运用新媒体技术进行创新设计的能力，以及熟练运用数字技术进行数字视觉创意表现的能力。

5.1能够熟练运用设计的基本知识与技能。能使用手绘、电脑软件进行设计绘制。

5.2能够熟练运用数字技术进行数字视觉创意设计。

6. 设计与可持续发展：学生具有爱护环境的意识与环保理念，能够理解和评价设计实践对环境、社会可持续发展的影响。

6.1能够理解和评价设计实践对环境、社会可持续发展的影响，具有爱护环境的意识与环保理念。

7. 设计与社会：学生具有进行社会服务、行业服务的意愿和行为能力，并在设计环节中考虑社会、文化、民族、法律、科技以及环境等因素。学生具有良好的思想品德和职业道德，遵守设计行业的专业规范和道德准则，具有良好的职业伦理道德。拥有正确的人生观、价值观、世界观。

7.1具有正确的价值观，了解国情，维护国家利益，具有推动社会进步的责任感

7.2理解人文设计伦理的核心理念，了解视觉设计行业职业性质和责任，在设计实践中能自觉遵守职业道德和规范，并履行责任。

7.3具有社会服务、行业服务的意愿和行为能力，能在设计环节中考虑社会、文化、民族、法律、科技以及环境等因素。

8. 个人与团队：学生具有在多学科背景下的团队中，承担个体、团队成员以及负责人的角色。具有能够共享信息、合作共事的能力。

8.1能够在多学科背景下的团队中承担个体、团队成员以及负责人的角色，能够做到信息共享，合作共事。

9. 沟通：学生具有通过文字、图表、口头等表达观点、与业界同行及社会公众进行有效沟通和交流的能力，具备一定的国际视野，能够在跨文化背景下进行沟通交流。

9.1能够熟练阐述设计意图，能通过文字、图表、口头等表达观点并与业界同行及社会公众有效进行沟通和交流。

9.2具有一定的国际视野，能够在跨文化背景下进行设计沟通和交流。

10. 项目管理：学生在设计项目中具有管理和领导能力，包括市场调研、分析、策略提出等

10.1能够进行市场调研、分析、提出策略。

10.2具有项目管理以及领导能力。

11. 终身学习：学生具有持续更新知识以及终身学习的能力，具备知识获取和更新、自主终身学习的能力。

11.1理解本专业技术发展、多学科交叉的特点，具有对自我探索和终身学习必要性的正确认识，拥有拓展知识和能力的能力

11.2具有不断学习的能力，能够适应行业及社会的发展变化。具备一定的技术理解力支撑终身学习。

五、毕业要求对培养目标的支撑矩阵

毕业要求	人文素质	专业能力	理论基础	个人发展	终身学习
1. 设计知识		√	√	√	√
2. 问题分析	√	√	√	√	√
3. 设计/开发解决方案		√	√	√	
4. 研究			√	√	√
5. 使用现代工具		√	√	√	√

毕业要求	人文素质	专业能力	理论基础	个人发展	终身学习
6. 设计与可持续发展	√		√	√	√
7. 设计与社会	√			√	√
8. 个人与团队	√			√	√
9. 沟通	√			√	√
10. 项目管理	√	√		√	√
11. 终身学习	√	√		√	√

六、课程计划与毕业要求的对应矩阵

毕业要求	分解指标	支撑课程
1. 设计知识：确保学生具有将人文、设计、科学等基础和专业知识用于解决复杂设计问题的能力。	1.1掌握解决设计问题所需的设计语言（造型、形象、符号、色彩等）的基本知识及用于解决设计问题所需的表述方式。	创意造型基础 二维设计 视觉设计基础
	1.2掌握视觉传达设计工作所需的专业基础知识，能针对具体的设计对象进行整合设计与推广。有能力针对设计问题进行创意表达、市场分析、视觉设计表现、整合推广。	二维设计 基础模型制作实践 视觉设计基础
	1.3掌握视觉设计工作所需具备的分析、设计、制作和传播等专业知识，掌握视觉传达设计表现技法的基本原理和方法，能够根据设计主题运用专业图形、图像语言将创意视觉化。	包装策划与设计 包装设计基础 动态图形设计 海报设计 绘本插画设计 计算机二维辅助设计实验 民族民间装饰图案 信息图形可视化设计
2. 问题分析：学生具有分析设计问题的能力，能够有效地从多方面获取并整合信息，形成全面的问题认识。	2.1掌握专业设计知识，有识别和解析问题的能力，能够针对不同类型的设计问题，进行合理的分析。能理解问题背景、发现问题本质。具备批判性思考和反思的能力。	民族民间装饰图案 设计概论 设计美学 设计史 设计思维与方法
	2.2能识别和判断市场及客户所需解决的设计问题，能分析出设计中的关键环节与要点，能够针对特定功能及需求进行创意设计或设计服务。	包装策划与设计 绘本插画设计 品牌形象设计 商业广告设计 数字媒体视觉设计 非遗文化与创新设计实践（跨学科项目式课程）
3. 设计/开发解决方案：培养学生的设计开发能力，能设计出针对客户市场需求的解决方案，并具有创新意识。	3.1能运用基本创意设计原理以及设计手段来解决特定的设计问题，具备创新性的设计理念，掌握创新性设计方法，能提出有效实施的设计解决方案。	包装设计基础 毕业设计 动态图形设计 二维设计 基础模型制作实践 计算机二维辅助设计实验 书籍设计 新民艺视觉设计 信息图形可视化设计

毕业要求	分解指标	支撑课程
	3.2能够理解和分析用户需求。能以用户体验为核心，提出并实施针对具体设计需求的解决方案。	包装策划与设计 创意编程（双语） 动态影像传播 海报设计 品牌形象设计 商业广告设计 数字媒体视觉设计
4. 研究：学生具有的独立研究能力，以及审美分析和鉴赏能力，包括造型、人文、社会历史、民族艺术等方面，且具有较高的艺术素养和审美水平和传承和弘扬中华民族优秀传统文化的使命感，掌握民族元素与现代设计融合的设计技巧，对视觉传达的未来发展趋势有一定了解。	4.1能够运用设计的基本原理，能以人文、民族艺术、社会历史等美学观点，进行审美分析和鉴赏。	创意造型基础 境内设计考察 设计概论 设计美学 设计史 视觉设计基础 图形创意
	4.2能够进行独立的设计调研，对前沿的可视化技术以及视觉传达设计未来发展趋势有一定了解。	毕业设计 设计思维与方法 信息设计基础 信息图形可视化设计 虚拟仿真设计实验 专业导读与实践-视觉传达设计
	4.3能够将民族元素与现代设计融合，能够运用考察研究进行非遗文化传承和创新设计，具备创新设计的能力。	地域文化考察 民族民间装饰图案 图形创意 新民艺视觉设计 非遗文化与创新设计实践（跨学科项目式课程）
5. 使用现代工具：学生具有手绘以及运用电脑软件进行设计绘制的能力，具有运用新媒体技术进行创新设计的能力，以及熟练运用数字技术进行数字视觉创意表现的能力。	5.1能够熟练运用设计的基本知识与技能。能使用手绘、电脑软件进行设计绘制。	海报设计 绘本插画设计 书籍设计 新民艺视觉设计
	5.2能够熟练运用数字技术进行数字视觉创意设计。	包装策划与设计实践 创意编程（双语） 动态图形设计 动态影像设计实验 计算机二维辅助设计实验 摄影及摄像实验 数字化设计及3D打印实验 虚拟仿真设计实验
6. 设计与可持续发展：学生具有爱护环境的意识与环保理念，能够理解和评价设计实践对环境、社会可持续发展的影响。	6.1能够理解和评价设计实践对环境、社会可持续发展的影响，具有爱护环境的意识与环保理念。	包装设计基础 地域文化考察 基础模型制作实践 书籍设计 虚拟仿真设计实验

毕业要求	分解指标	支撑课程
7. 设计与社会：学生具有进行社会服务、行业服务的意愿和行为能力，并在设计环节中考虑社会、文化、民族、法律、科技以及环境等因素。学生具有良好的思想品德和职业道德，遵守设计行业的专业规范和道德准则，具有良好的职业伦理道德。拥有正确的人生观、价值观、世界观。	7.1具有正确的价值观，了解国情，维护国家利益，具有推动社会进步的责任感	马克思主义基本原理 毛泽东思想和中国特色社会主义理论体系概论 社会主义发展史 思想道德与法治 习近平新时代中国特色社会主义思想概论 形势与政策1 形势与政策2 形势与政策3 形势与政策4 形势与政策5 形势与政策6 形势与政策7 形势与政策8 中国近现代史纲要 中共党史 新中国史 改革开放史 中华民族共同体概论 国家安全教育
	7.2理解人文设计伦理的核心理念，了解视觉设计行业职业性质和责任，在设计实践中能自觉遵守职业道德和规范，并履行责任。	职业生涯规划与就业创业指导2 职业生涯规划与就业创业指导1 地域文化考察
	7.3具有社会服务、行业服务的意愿和行为能力，能在设计环节中考虑社会、文化、民族、法律、科技以及环境等因素。	毕业设计 地域文化考察 境内设计考察 境外设计考察（双语） 设计工作坊实践 设计实习 新民艺视觉设计 社会服务实践（进阶项目式课程）
8. 个人与团队：学生具有在多学科背景下的团队中，承担个体、团队成员以及负责人的角色。具有能够共享信息、合作共事的能力。	8.1能够在多学科背景下的团队中承担个体、团队成员以及负责人的角色，能够做到信息共享，合作共事。	大学生心理健康教育 大学体育1 大学体育2 大学体育3 大学体育4 大学英语4 大学英语2（艺术） 军事理论 军事技能 大学英语3（艺术） 大学英语4（艺术） 大学英语1（艺术） 动态影像设计实验 摄影及摄像实验

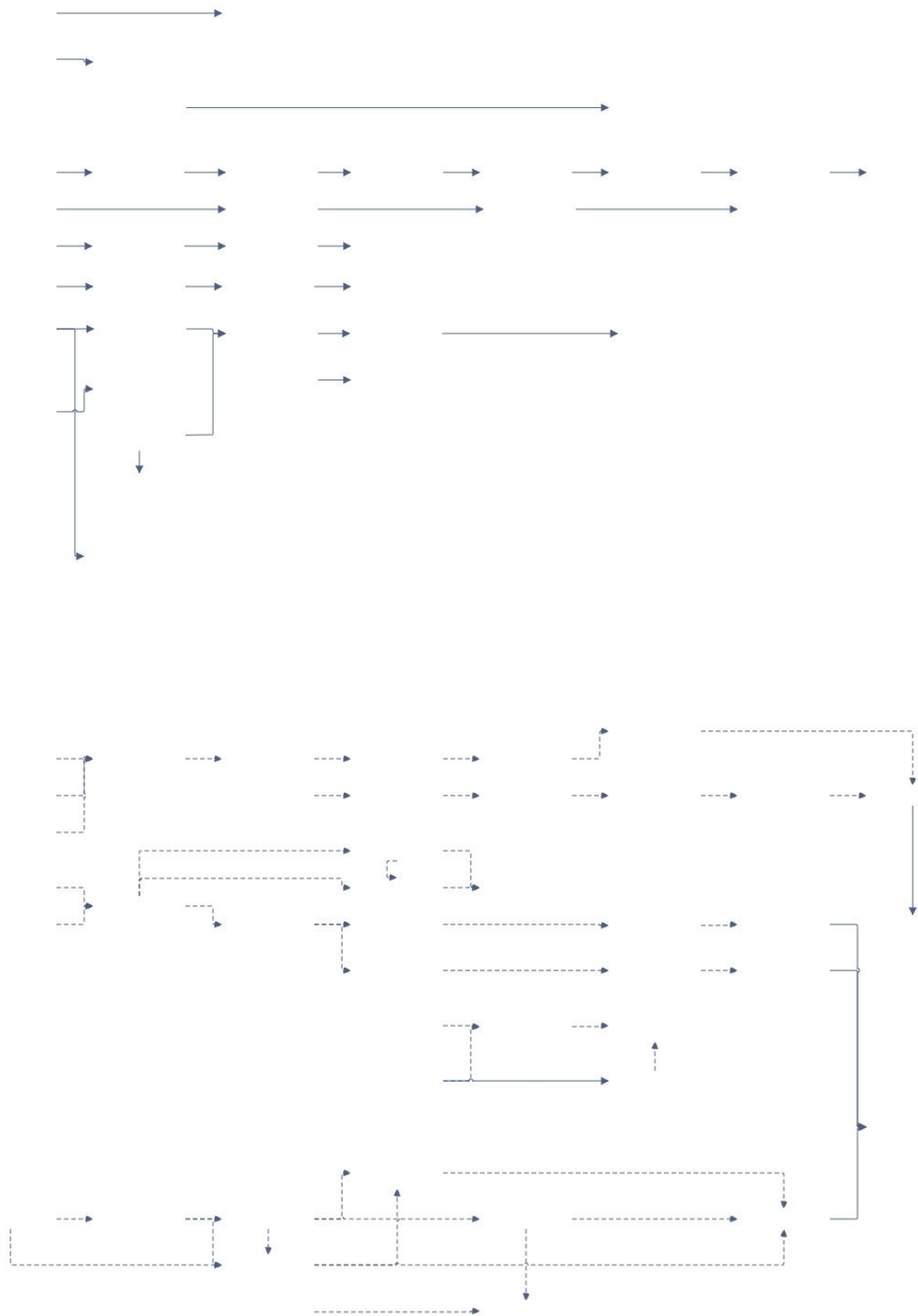
毕业要求	分解指标	支撑课程
9. 沟通：学生具有通过文字、图表、口头等表达观点、与业界同行及社会公众进行有效沟通和交流的能力，具备一定的国际视野，能够在跨文化背景下进行沟通交流。	9.1能够熟练阐述设计意图，能够通过文字、图表、口头等表达观点并与业界同行及社会公众有效进行沟通和交流。	写作与沟通1（结构性思维） 写作与沟通2（批判性思维） 绘本插画设计 品牌形象设计 设计实习
	9.2具有一定的国际视野，能够在跨文化背景下进行设计沟通和交流。	大学英语2（艺术） 大学英语3（艺术） 大学英语4（艺术） 大学英语1（艺术） 境外设计考察（双语）
10. 项目管理：学生在设计项目中具有管理和领导能力，包括市场调研、分析、策略提出等	10.1能够进行市场调研、分析、提出策略。	包装策划与设计实践 毕业设计 品牌形象设计 书籍设计
	10.2具有项目管理以及领导能力。	包装策划与设计 社会服务实践（进阶项目式课程）
11. 终身学习：学生具有持续更新知识以及终身学习的能力，具备知识获取和更新、自主终身学习的能力。	11.1理解本专业技术发展、多学科交叉的特点，具有对自我探索和终身学习必要性的正确认识，拥有拓展知识和能力的的能力	大学英语2（艺术） 大学英语3（艺术） 大学英语4（艺术） 大学英语1（艺术） 创意编程（双语） 动态影像传播 设计实习 数字媒体视觉设计 信息设计基础 虚拟仿真设计实验 非遗文化与创新设计实践（跨学科项目式课程）
	11.2具有不断学习的能力，能够适应行业及社会的发展变化。具备一定的技术理解力支撑终身学习。	大学英语2（艺术） 大学英语3（艺术） 大学英语4（艺术） 大学英语1（艺术） 地域文化考察 工作室实践1 工作室实践2 境内设计考察 境外设计考察（双语） 设计工作坊实践 工作室实践3（进阶项目式） 工作室实践4（进阶项目式）

七、核心课程与主要实践性教学环节

（一）**核心课程**：信息图形可视化设计、绘本插画设计、商业广告设计、包装设计基础、海报设计、书籍设计、新民艺视觉设计、动态影像传播、数字媒体视觉设计、品牌形象设计、包装策划与设计课程。

（二）**主要实践性教学环节**：包括军训、地域文化考察、摄影及摄像实验、基础模型制作实践、计算机二维辅助设计实验、虚拟仿真设计实验、非遗文化与创新设计实践、境内设计考察、境外设计考察（双语）、社会服务实践、设计实习、毕业设计。

八、课程先修后修关系图



九、学分修读要求

毕业总学分不低于163学分。其中：通识必修课程46学分，通识选修课程 5学分，学科基础课程27学分，专业教育课程40.5学分，实践教学课程39学分，多元化教育课程8学分。

十、教学进程计划表

课程模块	课程代码	课程名称	课程类别	课程性质	学分	总学时	理论学时	实验学时	实践学时	开课学期	是否必修	开课部门	
通识必修课程	思想政治理论课程	000060	中国近现代史纲要	通识必修	必修	3	48	40	8	1	必修	马克思主义学院	
		000052	形势与政策1	通识必修	必修	0.25	8	8		1	必修	马克思主义学院	
		000199	国家安全教育	通识必修	必修	1	16	12	0	4	1	必修	马克思主义学院
		000042	思想道德与法治	通识必修	必修	3	48	40		8	2	必修	马克思主义学院
		000053	形势与政策2	通识必修	必修	0.25	8	8			2	必修	马克思主义学院
		000198	中华民族共同体概论	通识必修	必修	2	32	24	0	8	2	必修	马克思主义学院
		000035	马克思主义基本原理	通识必修	必修	3	48	40		8	3	必修	马克思主义学院
		000054	形势与政策3	通识必修	必修	0.25	8	8			3	必修	马克思主义学院
		000036	毛泽东思想和中国特色社会主义理论体系概论	通识必修	必修	3	48	40		8	4	必修	马克思主义学院
		000055	形势与政策4	通识必修	必修	0.25	8	8			4	必修	马克思主义学院
		000056	形势与政策5	通识必修	必修	0.25	8	8			5	必修	马克思主义学院
		000049	习近平新时代中国特色社会主义思想概论	通识必修	必修	3	48	40		8	6	必修	马克思主义学院
		000057	形势与政策6	通识必修	必修	0.25	8	8			6	必修	马克思主义学院
		000058	形势与政策7	通识必修	必修	0.25	8	8			7	必修	马克思主义学院
000059	形势与政策8	通识必修	必修	0.25	8			0周	8	必修	马克思主义学院		

课程模块	课程代码	课程名称	课程类别	课程性质	学分	总学时	理论学时	实验学时	实践学时	开课学期	是否必修	开课部门
四史教育	000061	中共党史	通识必修	必修	1	16	16			1, 2	选修	马克思主义学院
	000062	新中国史	通识必修	必修	1	16	16			1, 2	选修	马克思主义学院
	000063	改革开放史	通识必修	必修	1	16	16			1, 2	选修	马克思主义学院
	000040	社会主义发展史	通识必修	必修	1	16	16			1, 2	选修	马克思主义学院
要求学分：1												
要求学分：21 要求子模块数：1												
大学英语课程	001028	大学英语1（艺术）	通识必修	必修	3	48	48			1	必修	外国语学院
	000019	大学英语2（艺术）	通识必修	必修	3	48	48			2	必修	外国语学院
	000186	高阶英语 3（雅思）	通识必修	必修	2	32	32	0	0	3, 4	选修	外国语学院
	000185	高阶英语 2（考研）	通识必修	必修	2	32	32	0	0	3, 4	选修	外国语学院
	000013	大学英语3	通识必修	必修	2	32	32			3	选修	外国语学院
	000182	中国文化英译	通识必修	必修	2	32	32			3, 4	选修	外国语学院
	000181	科技英语翻译	通识必修	必修	2	32	32			3, 4	选修	外国语学院
	000184	高阶英语 1（六级）	通识必修	必修	2	32	32	0	0	3, 4	选修	外国语学院
	000183	国际工程管理英文写作	通识必修	必修	2	32	32			3, 4	选修	外国语学院
	000130	英语演讲	通识必修	必修	2	32	32			3, 4	选修	外国语学院
	000129	通用学术英语	通识必修	必修	2	32	32			3, 4	选修	外国语学院
	000180	职场英语	通识必修	必修	2	32	32			3, 4	选修	外国语学院
	000131	跨文化交际	通识必修	必修	2	32	32			3, 4	选修	外国语学院
	000014	大学英语4	通识必修	必修	2	32	32			4	选修	外国语学院

课程模块	课程代码	课程名称	课程类别	课程性质	学分	总学时	理论学时	实验学时	实践学时	开课学期	是否必修	开课部门	
	要求学分：4 学生在未通过大学英语四级考试（CET-4）之前，需按照所处学期修读该学期开设的大学英语1-4课程。学生在通过大学英语四级考试（CET-4）之后有三类选择：（1）继续修读相应学期的大学英语1-4课程；（2）凭借英语等级考试成绩申请认定课程成绩和学分（具体认定办法见相应文件）；（3）按需修读高阶替换课程，并用此类课程的成绩和学分替换大学英语1-4的成绩和学分（具体替换办法见相应文件）。												
	要求学分：10 要求子模块数：1												
大学 体育 课程	000004	大学体育1	通识必修	必修	1	36	36			1	必修	体育部	
	000005	大学体育2	通识必修	必修	1	36	36			2	必修	体育部	
	000006	大学体育3	通识必修	必修	1	36	36			3	必修	体育部	
	000007	大学体育4	通识必修	必修	1	36	36			4	必修	体育部	
	000096	体测1	通识必修	必修	0	0	0	0	0	1	必修	体育部	
	000097	体测2	通识必修	必修	0	0	0	0	0	3	必修	体育部	
	000098	体测3	通识必修	必修	0	0	0	0	0	5	必修	体育部	
	000099	体测4	通识必修	必修	0	0	0	0	0	7	必修	体育部	
		要求学分：无											
		要求学分：4											
思维 模块 课程	000044	创新思维与方法	通识必修	必修	1	16	16			1	必修	艺术与 设计学院	
	000232	计算思维与人工智能导论 （艺体版）	通识必修	必修	2	32	20		12	2	必修	艺术与 设计学院	
	000228	写作与沟通1（结构性思维）	通识必修	必修	1	16	16			3	必修	艺术与 设计学院	
	000229	写作与沟通2（批判性思维）	通识必修	必修	1	16	16			4	必修	艺术与 设计学院	
	要求学分：5												
其他 通识 必修 课	000003	大学生心理健康教育	通识必修	必修	2	32	20		12	2	必修	学生工 作部 （处）	
	000034	军事理论	通识必修	必修	2	36	28		8	2	必修	武装部	
	001029	职业生涯规划与就业创业 指导1	通识必修	必修	1	18	18			2	必修	艺术与 设计学院	

课程模块	课程代码	课程名称	课程类别	课程性质	学分	总学时	理论学时	实验学时	实践学时	开课学期	是否必修	开课部门
	000114	职业生涯规划与就业创业指导2	通识必修	必修	1	20	20			6	必修	艺术与 设计学院
要求学分：6												
要求学分：46 要求子模块数：5												
通识选修课程	创新精神与创业实践模块	要求学分：1										
	美学和艺术史论类	要求学分：无										
	艺术修养与审美体验模块	要求学分：无										
	艺术体验和实践能力类	要求学分：无										
要求学分：2 要求子模块数：2												
通识选修课程限选模块	自然科学与技术工程模块	要求学分：无										

课程模块	课程代码	课程名称	课程类别	课程性质	学分	总学时	理论学时	实验学时	实践学时	开课学期	是否必修	开课部门
文史经典与社会科学模块	要求学分：无											
	要求学分：2 要求子模块数：1											
要求学分：5 要求子模块数：3 通识选修课程分为创新精神与创业实践模块、艺术修养与审美体验模块、自然科学与技术工程模块、文史经典与社会科学模块四大模块课程，每个模块由各学院（部）建设的一系列通识课程组成。全校所有学生均需按如下要求选修5个学分：从创新精神与创业实践模块选修1个学分；从艺术修养与审美体验模块选修2个学分；且需要覆盖美学和艺术史类、艺术鉴赏和评论类、艺术体验和实践类三个类别中的二类；从其余两个模块选修2个学分。												
学科基础课程	专业类基础课程	040058	二维设计	专业类基础课程	必修	3.5	56	56		1	必修	艺术与设计学院
		040130	设计史	专业类基础课程	必修	2	32	32		1	必修	艺术与设计学院
		040174	信息设计基础	专业类基础课程	必修	2	32	32		1	必修	艺术与设计学院
		040125	设计概论	专业类基础课程	必修	2	32	32		1	必修	艺术与设计学院
		040038	创意造型基础	专业类基础课程	必修	2.5	40	40		1	必修	艺术与设计学院
		040131	设计思维与方法	专业类基础课程	必修	2	32	32		2	必修	艺术与设计学院
		040140	视觉设计基础	专业类基础课程	必修	3	48	48		2	必修	艺术与设计学院
		040035	创意编程（双语）	专业类基础课程	必修	3	48	48		3	必修	艺术与设计学院
		040128	设计美学	专业类基础课程	必修	2	32	32		3	必修	艺术与设计学院
		040161	图形创意	专业类基础课程	必修	2	32	32		3	必修	艺术与设计学院

课程模块	课程代码	课程名称	课程类别	课程性质	学分	总学时	理论学时	实验学时	实践学时	开课学期	是否必修	开课部门	
	040110	民族民间装饰图案	专业类基础课程	必修	3	48	48			4	必修	艺术与 设计学院	
要求学分：27													
要求学分：27 要求子模块数：1													
专业教育课程	专业核心课程	040050	动态图形设计	专业核心课程	必修	3	48	48		3	必修	艺术与 设计学院	
		040014	包装设计基础★	专业核心课程	必修	3	48	48		4	必修	艺术与 设计学院	
		040083	海报设计★	专业核心课程	必修	3	48	48		4	必修	艺术与 设计学院	
		040085	绘本插画设计★	专业核心课程	必修	3	48	48		4	必修	艺术与 设计学院	
		040175	信息图形可视化设计★	专业核心课程	必修	3	48	48		5	必修	艺术与 设计学院	
		040122	商业广告设计★	专业核心课程	必修	3	48	48	0	7	必修	艺术与 设计学院	
	要求学分：18												
	专业限选课程	040051	动态影像传播	专业限选课程	专业限选	2	32	32			5	必修	艺术与 设计学院
		040143	书籍设计	专业限选课程	专业限选	3.5	56	56			5	必修	艺术与 设计学院
		040112	品牌形象设计★	专业限选课程	专业限选	4	64	64	0		6	必修	艺术与 设计学院
		040156	数字媒体视觉设计★	专业限选课程	专业限选	3.5	56	56			6	必修	艺术与 设计学院
		040012	包装策划与设计	专业限选课程	专业限选	3	48	48			6	必修	艺术与 设计学院
		040173	新民艺视觉设计	专业限选课程	专业限选	4	64	64			7	必修	艺术与 设计学院
要求学分：20													
要求学分：38 要求子模块数：2													
实践	不计学分课程	000108	军事技能	不计学分课程	必修	0	32			0周1	必修	党委武 装部	

课程模块	课程代码	课程名称	课程类别	课程性质	学分	总学时	理论学时	实验学时	实践学时	开课学期	是否必修	开课部门
教学课程	000109	新生入学教育	不计学分课程	必修	0	32			0周	1	必修	艺术与 设计学院
	000092	劳动教育1	不计学分课程	必修	0	16			0周	1	必修	艺术与 设计学院
	000093	劳动教育2	不计学分课程	必修	0	16			0周	3	必修	艺术与 设计学院
要求学分：无												
专创融合模块	040213	专业导读与实践-视觉传达设计	专创融合模块	专业限选	1	16			1周	1	必修	艺术与 设计学院
	040259	社会服务实践（进阶项目式课程）	专创融合模块	专业限选	1	16		1周		6-夏	必修	艺术与 设计学院
	040252	工作室实践3（进阶项目式）▲	专创融合模块	专业限选	0.5	16			2周	7	必修	艺术与 设计学院
	040253	工作室实践4（进阶项目式）	专创融合模块	专业限选	0.5	128			8周	7	必修	艺术与 设计学院
	040260	非遗文化与创新设计实践（跨学科项目式课程）▲	专创融合模块	专业限选	2	32			0周	7	必修	艺术与 设计学院
要求学分：5												
独立设置的实验课程	040089	计算机二维辅助设计实验	独立设置的实验课程	必修	3	48		48		2	必修	艺术与 设计学院
	040135	摄影及摄像实验	独立设置的实验课程	必修	2	32		32		3	必修	艺术与 设计学院
	040153	数字化设计及3D打印实验	独立设置的实验课程	必修	1	16		16		4	必修	艺术与 设计学院
	040052	动态影像设计实验	独立设置的实验课程	必修	1.5	24		24		5	必修	艺术与 设计学院
	040178	虚拟仿真设计实验	独立设置的实验课程	必修	3.5	56		56		5	必修	艺术与 设计学院
要求学分：11												
集中性实践环节	040078	工作室实践1▲	集中性实践环节	必修	0.5	16			2周	2-夏	必修	艺术与 设计学院

课程模块	课程代码	课程名称	课程类别	课程性质	学分	总学时	理论学时	实验学时	实践学时	开课学期	是否必修	开课部门	
	040126	设计工作坊实践	集中性实践环节	必修	1	16			1周	3	必修	艺术与 设计学院	
	040039	地域文化考察	集中性实践环节	必修	2	32			2周	3	必修	艺术与 设计学院	
	040079	工作室实践2▲	集中性实践环节	必修	0.5	16			2周	4-夏	必修	艺术与 设计学院	
	040088	基础模型制作实践	集中性实践环节	必修	3	48			3周	5	必修	艺术与 设计学院	
	040102	境外设计考察（双语）	集中性实践环节	必修	3	48			3周	6-夏	选修	艺术与 设计学院	
	040101	境内设计考察	集中性实践环节	必修	3	48			3周	6	选修	艺术与 设计学院	
	040013	包装策划与设计实践	集中性实践环节	必修	1	16			1周	6	必修	艺术与 设计学院	
	040314	毕业设计★	实践环节	必修	10	256	0周	0周	256	7,8	必修	艺术与 设计学院	
	040129	设计实习	集中性实践环节	必修	2	32			2周	8	必修	艺术与 设计学院	
	要求学分：23												
要求学分：39 要求子模块数：3													
多元化教育课程	专业任 选	040289	设计素描	专业任选	专业任选	2	32	32			1	选修	艺术与 设计学院
		040291	形体塑造	专业任选	专业任选	2	32	32			1	选修	艺术与 设计学院
		040231	色彩综合表现	专业任选	专业任选	2	32	32			2	选修	艺术与 设计学院
		040230	材料创意设计	专业任选	专业任选	2	32	32			2	选修	艺术与 设计学院
		040235	影视剧经典人物形象设计	专业任选	专业任选	2	32	32			3	选修	艺术与 设计学院
		040236	文化创新设计	专业任选	专业任选	2	32	32			3	选修	艺术与 设计学院

课程模块	课程代码	课程名称	课程类别	课程性质	学分	总学时	理论学时	实验学时	实践学时	开课学期	是否必修	开课部门
	040237	消费心理学	专业任选	专业任选	2	32	32			3	选修	艺术与 设计学院
	040243	文创衍生品设计与推广	专业任选	专业任选	2	32	32			4	选修	艺术与 设计学院
	040244	展示设计	专业任选	专业任选	2	32	32			4	选修	艺术与 设计学院
	040245	数字形态设计	专业任选	专业任选	2	32	32			4	选修	艺术与 设计学院
	040262	家居与家具	专业任选	专业任选	2	32	32			5	选修	艺术与 设计学院
	040246	短视频创作	专业任选	专业任选	2	32	32			5	选修	艺术与 设计学院
	040247	企业品牌形象设计与推广	专业任选	专业任选	2	32	32			5	选修	艺术与 设计学院
	040248	品牌服装设计	专业任选	专业任选	2	32	32			5	选修	艺术与 设计学院
	040292	设计语义学	专业任选	专业任选	2	32	32			6	选修	艺术与 设计学院
	040293	论文写作与方法	专业任选	专业任选	2	32	32			6	选修	艺术与 设计学院
	040251	新媒体运营	专业任选	专业任选	2	32	32			6	选修	艺术与 设计学院
	040250	企业自设课程	专业任选	专业任选	2	32	32			7	选修	艺术与 设计学院
	040263	可持续发展	专业任选	专业任选	2	32	32			7	选修	艺术与 设计学院
	要求学分：8											
其他专业的专业核心、限选课程	要求学分：无											

课程模块	课程代码	课程名称	课程类别	课程性质	学分	总学时	理论学时	实验学时	实践学时	开课学期	是否必修	开课部门
学校研究生专业课程		要求学分：无										
学校高能通识课程		要求学分：无										
创新创业拓展课程		要求学分：无										
要求学分：8												
要求学分：163 要求子模块数：6												

主管校长：周姪

教务处长：欧阳宁

学院院长：叶德辉

学院副院长：李旭

专业负责人：宋冬慧

备注：★表示核心课程，▲表示主要实践环节

十一、培养计划学时、学分统计表

课程模块		课程性质	学时数	学时比例%	学分数	学分比例 %	
通识必修课程	思想政治理论课程	必修	352	12.25	20	12.27	
		四史教育	必修	16	0.56	1	0.61
	大学英语课程		必修	96	3.34	6	3.68
		大学英语3、大学英语4、高阶替换课程	必修	64	2.23	4	2.45
	大学体育课程		必修	144	5.01	4	2.45
		大学生体质测试	必修	0	0.00	0	0.00
	思维模块课程	必修	80	2.78	5	3.07	
其他通识必修课	必修	106	3.69	6	3.68		
通识选修课程	创新精神与创业实践模块		0	0.00	0	0.00	
	艺术修养与审美体验模块	美学和艺术史论类		0	0.00	0	0.00
		艺术鉴赏和评论类		0	0.00	0	0.00
		艺术体验和实践类		0	0.00	0	0.00
	通识选修课程限选模块	自然科学与技术工程模块		0	0.00	0	0.00
文史经典与社会科学模块			0	0.00	0	0.00	
学科基础课程	专业类基础课程	必修	432	15.03	27	16.56	
专业教育课程	专业核心课程	必修	288	10.02	18	11.04	
	专业限选课程	专业限选	320	11.13	20	12.27	

课程模块		课程性质	学时数	学时比例%	学分数	学分比例 %
实践教学课程	不计学分课程	必修	96	3.34	0	0.00
	专创融合模块	专业限选	208	7.24	5	3.07
	独立设置的实验课程	必修	176	6.12	11	6.75
	集中性实践环节	必修	368	12.80	23	14.11
多元化教育课程	专业任选	专业任选	128	4.45	8	4.91
	其他专业的专业核心、限选课程		0	0.00	0	0.00
	学校研究生专业课程		0	0.00	0	0.00
	学校高能通识课程		0	0.00	0	0.00
	创新创业拓展课程		0	0.00	0	0.00
合计			2874	100	163	100
学分比例：必修课程学分占总学分的 87.12% 选修课程学分占总学分的 12.88% 核心课程 19.94% 主要实践环节 2.15%						

温馨提示：专业培养方案在实际运行中会存在微调的情况，最终解释权归属本学院专业负责人与教学办。
打印日期：2026-05-10