

2025级会计学专业培养方案(主修)

主修 | 2025 | 本科 | 商学院(数字经济学院) | 会计学 | 160学分

一、专业简介

我校会计学专业开办于1983年,经过40年的发展,本专业先后获批广西区级优质专业(会计电算化特色)(2006)、广西区特色专业(会计信息化(XBRL)特色)(2013)、国家一流专业建设点(会计信息化(智能财务))(2022)等。本专业秉承与学科一体化建设,先后获广西会计人才小高地(会计信息化(XBRL)优势)(2011)、会计硕士(MPAcc)(会计信息化优势)硕士学位点。本专业采用“校-地-企”、“跨学科、跨部门”、“师生”等多方协同育人的特色人才培养模式,制定有会计信息化(智能财务)特色鲜明的培养方案,设置由强调跨领域、交叉性和综合性的课程体系,建设有高水平会计信息化(智能财务)的特色产学研平台,组建了“专技用”融合的会计信息化师资队伍,该专业人才培养已经形成鲜明的会计信息化(智能财务)特色优势,品牌和示范效应凸显,艾瑞深中国校友会评价研究报告显示是“中国知名、区域一流”专业。本专业拥有良好的师资队伍,该团队高级职称教师占比80%,博士化率45%,有广西会计咨询专家6人、广西“十百千”会计拔尖人才7人、广西区优秀共产党员1人、广西区课程思政教学团队1个、广西会计学创新团队1个。

会计学是研究会计信息的收集、记录、报告、解释、分析和验证,并有效地管理经济活动的一门管理科学,由阐明会计制度赖以建立的会计理论,以及处理和组织会计实务的会计程序、方法组成。我校会计学专业依托学校电子信息学科优势,重点培养面向跨国公司、国际会计师事务所、国内企事业单位及政府部门的财务会计、税务、成本会计、管理会计、内部控制和审计等工作岗位,能够综合运用会计学、经济学、管理学、计算机等知识,运用人工智能技术、信息技术和大数据分析技术等对会计信息进行加工、处理、储存、抓取、分析与挖掘等,以发现并分析财会问题,设计解决方案,实现为公司和社会创造价值的能力的高素质应用型人才。

二、专业基本信息

- (一)专业代码:120203K
- (二)专业名称:会计学
- (三)所属专业类:工商管理类
- (四)授予学位:管理学学士学位
- (五)学制:4年
- (六)修业年限:3~6年

三、培养目标

本专业培养适应社会与经济建设需要,社会责任感强,具有基础扎实,知识面宽,实践能力强,掌握现代管理、经济、法律和会计等基础理论与专业知识,具备会计信息化与数据挖掘与分析技术,具有强烈的社会责任感和国际化视野,能够在跨国公司、国际会计师事务所、国内企事业单位及政府部门从事财务会计、税务、成本会计、管理会计、内部控制和审计等工作的德智体美劳全面发展的高素质应用型会计信息化人才。学生在毕业后5年左右,能够顺利完成会计师的相关工作。

目标1（人文素质）：具备过硬的政治素质、坚定地追求卓越的态度、强烈的爱国敬业精神、高度的社会责任感和职业担当、较高的人文科学素养、良好的会计职业操守和素养、敏锐的专业判断能力、敬业爱岗，能在在跨国公司、国际会计师事务所、国内企事业单位及政府部门等从业实践中理解并遵守职业道德和规范，履行职责。

目标2（理论基础）：具有创新意识且能够融入、带领团队进行协同创新；具备综合运用会计学、经济学、管理学、计算机等知识，运用人工智能技术、信息技术和大数据分析技术等对会计信息进行加工、处理、储存、抓取、分析与挖掘等，以发现并分析财会问题，设计解决方案，实现为公司和社会创造价值的能力。

目标3（个人发展）：具有沟通协调能力、合作精神与国际视野，熟悉财会行业前沿技术和发展趋势，能够进行有效沟通与交流，在工作团队中作为骨干或主要负责人发挥组织与管理作用。

目标4（终身学习）：具备自我提升能力，能够根据财会行业领域的发展趋势、业务创新和事业发展需求持续自主学习。

四、毕业要求

本专业培养的毕业生应达到以下10方面的知识和能力：

1. 经济管理知识：掌握数学、自然科学、管理学、经济学、经济法学基础和会计学专业基础知识，能够将其用于解决财会领域，尤其是单位财务管理和管理会计等方面的复杂问题。

1.1掌握会计学专业所需要的数学和自然科学基础知识。

1.2掌握会计学专业相关的电子信息基础知识和专业基础知识

1.3掌握会计学专业相关的管理学、经济学、经济法学基本理论、基础知识和基本方法。

1.4掌握会计学和管理学的基本理论、知识和方法

1.5能够将数学、自然科学、管理学、经济学和经济法学基础和专业知识运用于解决财会领域，尤其是单位财务管理和管理会计等方面的复杂问题，构建科学模型，提出解决方案。

2. 问题分析：能够运用数学、自然科学、管理学、经济学、经济法学和会计学专业领域知识，对财会领域，尤其是单位财务管理和管理会计等方面的复杂问题进行识别和表达，并能够通过文献学习，分析和研究专业相关的复杂问题，以获得有效结论。

2.1能够运用数学、自然科学、管理学、经济学、经济法学和会计学专业领域知识，对财会领域，尤其是单位财务管理和管理会计等方面的复杂问题进行识别和表达。

2.2能够运用会计学科学知识和技术，对复杂的决财会领域，尤其是单位财务管理和管理会计等方面的复杂问题进行建模、计算、分析，以获得有效结论。

2.3具备文献资料检索的知识和能力，能够通过文献检索辅助分析复杂财会领域问题，以获得有效结论。

3. 创新与解决问题的能力：面向财会领域，尤其是单位财务管理和管理会计等方面的复杂管理问题，具备发现、定义、分析、设计、评价、实施和控制的能力；并能考虑社会、健康、安全、法律、文化及环境等因素提出问题的解决方案，并具有创新意识。

3.1针对复杂财会领域问题，能够综合运用多学科知识对问题进行分析，并设计解决方案。

3.2在方案设计中具有优选和创新设计方案的意识。

3.3在方案设计中能够从系统的角度权衡所涉及的社会、健康、安全、法律、文化以及环境等因素论证方案的可行性。

4. 设计/开发解决方案：具备运用会计学方面的技术和方法对财会领域，尤其是单位财务管理和管理会计等方面的复杂问题进行研究和提出解决方案的能力。包括对相关问题的研究方案和实验方案设计、数据分析与解释，并得到合理有效的结论。

4.1能够对财会领域问题、特性进行研究和实验验证，能够正确采集和整理相关数据。

4.2能够基于专业理论，对复杂财会领域问题进行研究方案和实验方案设计，并能够实施研究方案。

4.3能够应用专业知识和技术，对实验结果进行关联，建模、分析和解释，获取合理有效的结论。

5. 工具性知识与技能：能够针对财会领域，尤其是单位财务管理和管理会计等方面的复杂问题，选择与使用恰当的技术、资源、现代财会分析工具、信息技术工具和大数据分析工具，甚至对复杂财会问题的预测与模拟，并能够理解和分析相关工具、技术对于解决复杂财会问题存在的优势和局限性。

5.1能够合理选择与使用的技术、资源、现代财会分析工具、信息技术工具和大数据分析工具，正确模拟复杂财会问题。

5.2能够结合专业知识理解现代工具对复杂财会问题的优势和局限性。

6. 环境与可持续发展：熟悉财会领域有关的企业社会责任与可持续发展等方面的方针政策、法律法规，能够理解和评价针对财会领域复杂管理问题的实践对环境、社会可持续发展的影响。

6.1了解会计学对环境和社会可持续发展的影响和重要性。

6.2能够针对复杂财会问题，进行环境、社会可持续发展方面影响的合理判断和评价。

7. 职业规范：具备过硬的政治素质、坚定的追求卓越的态度、强烈的爱国敬业精神、高度的社会责任感和职业担当、较高的人文科学素养、良好的会计职业操守和素养、敏锐的专业判断能力、敬业爱岗，能在在跨国公司、国际会计师事务所、国内企事业单位及政府部门等从业实践中理解并遵守职业道德和规范，履行职责。

7.1掌握与复杂工程实践相关的人文、历史、环境、法律、安全、伦理等知识，具有人文科学素养和社会责任感。

7.2能够在财会改善实践中理解并遵守工程职业道德和行为规范，具有法律意识。

8. 个人与团队：具有良好的团队合作精神，能够在多学科背景下的团队中承担个体、团队成员以及负责人的角色，具有协作与组织管理能力，能够合作完成财会（设计）相关工作任务等。

8.1具有团队合作精神，能够积极参与团队讨论、与团队成员协作共同达成工作目标。

8.2能够在多学科组成的团队中承担负责人角色，促进团队成员的沟通协调；或承担成员角色，完成个体工作。

9. 沟通：能就财会领域，尤其是单位财务管理和管理会计等方面的复杂问题与业界同行及社会公众进行有效沟通和交流，包括拟定报告和设计文稿、陈述发言、清晰

表达等。并具备一定的国际视野，能够在跨文化背景下进行交流。

9.1能够通过撰写报告、陈述发言、撰写设计文稿、答辩等方式准确而有效地表达专业见解，具有良好的文字与口头表达能力。

9.2能够正确理解会计学与相关专业之间的关系，具有与业界同行、相关专业人员及社会公众良好的沟通与交流能力。

9.3具备一定的国际视野，掌握外语听、说、读、写能力，能够在跨文化背景下进行沟通和交流。

10. 终身学习能力：具有自主学习和终身学习的意识，有不断学习和适应发展的能力，能及时了解财会领域最新理论、技术及国际前沿动态，培养创新、创业能力。

10.1理解终身学习的重要性，具有自主学习和终身学习的意识。

10.2具有自主学习和适应发展的能力，适应持续的职业发展。

五、毕业要求对培养目标的支撑矩阵

毕业要求	人文素质	理论基础	个人发展	终身学习
1. 经济管理知识	√			
2. 问题分析	√			
3. 创新与解决问题的能力	√	√	√	
4. 设计/开发解决方案	√	√		
5. 工具性知识与技能	√	√		
6. 环境与可持续发展		√		√
7. 职业规范				√
8. 个人与团队			√	
9. 沟通			√	
10. 终身学习能力			√	√

六、课程计划与毕业要求的对应矩阵

毕业要求	分解指标	支撑课程
1. 经济管理知识：掌握数学、自然科学、管理学、经济学、经济法学基础和会计学专业基础，能够将其用于解决财会领域，尤其是单位财务管理和管理会计等方面的复杂问题。	1.1掌握会计学专业所需要的数学和自然科学基础知识。	概率论 线性代数B 高等数学C2 高等数学C1
	1.2掌握会计学专业相关的电子信息基础知识和专业基础知识	计算机工程训练1 管理信息系统 数据库原理及应用
	1.3掌握会计学专业相关的管理学、经济学、经济法学基本理论、基础知识和基本方法。	管理学 宏观经济学B 经济法与会计职业道德 企业内部控制 微观经济学B 资产评估学

毕业要求	分解指标	支撑课程
	1.4掌握会计学和管理学的基本理论、知识和方法	管理学 基础会计（挑战性学习课程） 统计学
	1.5能够将数学、自然科学、管理学、经济学和经济法学基础和专业知识运用于解决财会领域，尤其是单位财务管理和会计等方面的复杂问题，构建科学模型，提出解决方案。	财务报告编制与分析 财务管理 成本会计 高级财务会计（挑战性学习课程） 管理会计 审计学 税法 资产评估学
2. 问题分析：能够运用数学、自然科学、管理学、经济学、经济法学和会计学专业领域知识，对财会领域，尤其是单位财务管理和会计等方面的复杂问题进行识别和表达，并能够通过文献学习，分析和研究专业相关的复杂问题，以获得有效结论。	2.1能够运用数学、自然科学、管理学、经济学、经济法学和会计学专业领域知识，对财会领域，尤其是单位财务管理和会计等方面的复杂问题进行识别和表达。	概率论 线性代数B 高等数学C2 高等数学C1 管理学 宏观经济学B 基础会计（挑战性学习课程） 经济法与会计职业道德 企业内部控制 统计学 微观经济学B 资产评估学
	2.2能够运用会计学科学知识和技术，对复杂的财会领域，尤其是单位财务管理和会计等方面的复杂问题进行建模、计算、分析，以获得有效结论。	财务报告编制与分析 财务管理 成本会计 高级财务会计（挑战性学习课程） 管理会计 企业内部控制 审计学 税法 中级财务会计 资产评估学
	2.3具备文献资料检索的知识和能力，能够通过文献检索辅助分析复杂财会领域问题，以获得有效结论。	Python程序设计 毕业设计（论文） 毕业实习 财务管理实验 成本会计课程设计 基础会计实务 企业经营模拟实验 企业内部控制实训 中级财务会计实务 资产评估学实训（校企合作课程） Python程序设计实验（跨学科项目） 数据挖掘与数据分析实验（进阶项目式） 大数据财务分析与可视化实训

毕业要求	分解指标	支撑课程
3. 创新与解决问题的能力：面向财会领域，尤其是单位财务管理和管理会计等方面的复杂管理问题，具备发现、定义、分析、设计、评价、实施和控制的能力；并能考虑社会、健康、安全、法律、文化及环境等因素提出问题的解决方案，并具有创新意识。	3.1针对复杂财会领域问题，能够综合运用多学科知识对问题进行分析，并设计解决方案。	Python程序设计 XBRL原理 毕业设计（论文） 毕业实习 企业经营模拟实验 数据挖掘与数据分析（跨学科项目） 专业实习 大数据财务决策综合实训
	3.2在方案设计中具有优选和创新设计方案的意识。	毕业设计（论文） 财务管理实验 企业内部控制实训 资产评估学实训（校企合作课程）
	3.3在方案设计中能够从系统的角度权衡所涉及的社会、健康、安全、法律、文化以及环境等因素论证方案的可行性。	社会主义发展史 习近平新时代中国特色社会主义思想概论 形势与政策1 形势与政策2 形势与政策3 形势与政策4 形势与政策5 形势与政策6 形势与政策7 形势与政策8 中共党史 新中国史 改革开放史 毕业设计（论文） 毕业实习 专业实习
4. 设计/开发解决方案：具备运用会计学方面的技术和方法对财会领域，尤其是单位财务管理和管理会计等方面的复杂问题进行研究和提出解决方案的能力。包括对相关问题的研究方案和实验方案设计、数据分析与解释，并得到合理有效的结论。	4.1能够对财会领域问题、特性进行研究和实验验证，能够正确采集和整理相关数据。	XBRL应用实验 毕业设计（论文） 毕业实习 财务管理实验 成本会计课程设计 会计信息系统实验 基础会计实务 企业经营模拟实验 企业内部控制实训 审计学课程设计 数据库原理及应用实验 统计学实验 中级财务会计实务 专业实习 Python程序设计实验（跨学科项目） 数据挖掘与数据分析实验（进阶项目式） 智慧化纳税申报与管理实训 大数据财务决策综合实训 大数据财务分析与可视化实训

毕业要求	分解指标	支撑课程
	4.2能够基于专业理论，对复杂财会领域问题进行研究方案和实验方案设计，并能够实施研究方案。	XBRL原理 财务报告编制与分析 财务管理 成本会计 高级财务会计（挑战性学习课程） 管理会计 企业内部控制 审计学 税法 资产评估学
	4.3能够应用专业知识和技术，对实验结果进行关联，建模、分析和解释，获取合理有效的结论。	毕业设计（论文） 毕业实习 财务管理实验 成本会计课程设计 企业经营模拟实验 审计学课程设计 统计学实验 专业实习 智慧化纳税申报与管理实训
5. 工具性知识与技能：能够针对财会领域，尤其是单位财务管理和会计等方面的复杂问题，选择与使用恰当的技术、资源、现代财会分析工具、信息技术工具和大数据分析工具，甚至对复杂财会问题的预测与模拟，并能够理解和分析相关工具、技术对于解决复杂财会问题存在的优势和局限性。	5.1能够合理选择与使用的技术、资源、现代财会分析工具、信息技术工具和大数据分析工具，正确模拟复杂财会问题。	计算思维与人工智能导论（管文版） Python程序设计 XBRL原理 数据挖掘与数据分析（跨学科项目）
	5.2能够结合专业知识理解现代工具对复杂财会问题的优势和局限性。	XBRL应用实验 毕业设计（论文） 毕业实习 财务管理实验 企业经营模拟实验 专业实习 Python程序设计实验（跨学科项目） 数据挖掘与数据分析实验（进阶项目式）
6. 环境与可持续发展：熟悉财会领域有关的企业社会责任与可持续发展等方面的方针政策、法律法规，能够理解和评价针对财会领域复杂管理问题的实践对环境、社会可持续发展的影响。	6.1了解会计学对环境和可持续发展的影响和重要性。	毛泽东思想和中国特色社会主义理论体系概论 社会主义发展史 中共党史 新中国史 改革开放史 毕业设计（论文） 毕业实习 专业实习
	6.2能够针对复杂财会问题，进行环境、社会可持续发展方面影响的合理判断和评价。	毕业设计（论文） 毕业实习 审计学 税法 专业实习

毕业要求	分解指标	支撑课程
7. 职业规范：具备过硬的政治素质、坚定的追求卓越的态度、强烈的爱国敬业精神、高度的社会责任感和职业担当、较高的人文科学素养、良好的会计职业操守和素养、敏锐的专业判断能力、敬业爱岗，能在在跨国公司、国际会计师事务所、国内企事业单位及政府部门等从业实践中理解并遵守职业道德和规范，履行职责。	7.1掌握与复杂工程实践相关的人文、历史、环境、法律、安全、伦理等知识，具有人文科学素养和社会责任感。	马克思主义基本原理 毛泽东思想和中国特色社会主义理论体系概论 社会主义发展史 思想道德与法治 中国近现代史纲要 中共党史 新中国史 改革开放史 经济法与会计职业道德 企业内部控制 审计学 税法 资产评估学
	7.2能够在财会改善实践中理解并遵守工程职业道德和行为规范，具有法律意识。	计算机工程训练1 机械工程认知实习 毕业实习 企业经营模拟实验 专业实习 大数据财务决策综合实训
8. 个人与团队：具有良好的团队合作精神，能够在多学科背景下的团队中承担个体、团队成员以及负责人的角色，具有协作与组织管理能力，能够合作完成财会（设计）相关工作任务等。	8.1具有团队合作精神，能够积极参与团队讨论、与团队成员协作共同达成工作目标。	计算机工程训练1 机械工程认知实习 毕业实习 企业经营模拟实验 企业内部控制实训 审计学课程设计 专业实习 大数据财务决策综合实训
	8.2能够在多学科组成的团队中承担负责人角色，促进团队成员的沟通协调；或承担成员角色，完成个体工作。	计算机工程训练1 机械工程认知实习 毕业实习 企业经营模拟实验 企业内部控制实训 审计学课程设计 专业实习 大数据财务决策综合实训
9. 沟通：能就财会领域，尤其是单位财务管理和管理会计等方面的复杂问题与业界同行及社会公众进行有效沟通和交流，包括拟定报告和 design 文稿、陈述发言、清晰表达等。并具备一定的国际视野，能够在跨文化背景下进行交流。	9.1能够通过撰写报告、陈述发言、撰写设计文稿、答辩等方式准确而有效地表达专业见解，具有良好的文字与口头表达能力。	毕业设计（论文） 写作与沟通1 写作与沟通2
	9.2能够正确理解会计学与相关专业之间的关系，具有与业界同行、相关专业人员及社会公众良好的沟通与交流能力。	毕业实习

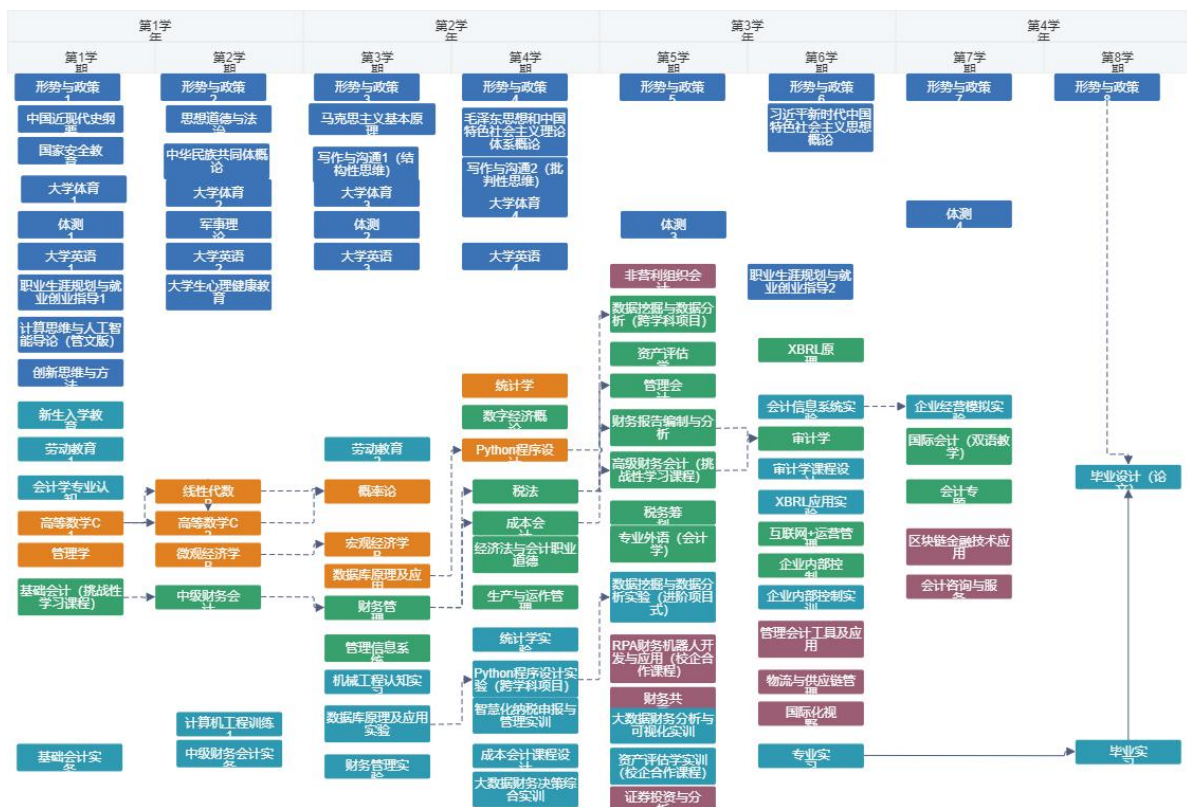
毕业要求	分解指标	支撑课程
	9.3具备一定的国际视野，掌握外语听、说、读、写能力，能够在跨文化背景下进行沟通和交流。	大学英语1 大学英语2 大学英语3 大学英语4 国际工程管理英文写作 国际会计（双语教学） 写作与沟通1 写作与沟通2 专业外语（会计学） 国际化视野
10. 终身学习能力：具有自主学习和终身学习的意识，有不断学习和适应发展的能力，能及时了解财会领域最新理论、技术及国际前沿动态，培养创新、创业能力。	10.1理解终身学习的重要性，具有自主学习和终身学习的意识。	写作与沟通1 写作与沟通2 职业生涯规划与就业创业指导1 职业生涯规划与就业创业指导2
	10.2具有自主学习和适应发展的能力，适应持续的职业发展。	毕业设计（论文） 职业生涯规划与就业创业指导1 职业生涯规划与就业创业指导2

七、核心课程与主要实践性教学环节

（一）**核心课程**：基础会计、中级财务会计、财务管理、经济法与会计职业道德、税法、成本会计、管理会计和财务报告编制与分析。

（二）**主要实践性教学环节**：机械工程认知实习、计算机工程训练1、基础会计实务、中级财务会计实务、数据库原理及应用实验、财务管理实验、统计学实验、财务决策综合实训、智慧化纳税申报与管理实验、Python程序设计实验、资产评估学实训、企业内部控制实训、XBRL应用实验、会计信息系统实验、企业经营模拟实验、成本会计课程设计、大数据财务决策综合实训、大数据财务分析与可视化实训、审计学课程设计、专业实习、毕业实习和毕业设计。

八、课程先修后修关系图



九、学分修读要求

毕业总学分不低于160学分。其中，通识必修课程46学分，通识选修课程5学分，学科基础课程26学分，专业教育课程38.5学分，实践教学课程36.5学分，多元化教育课程8学分。

十、教学进程计划表

课程模块	课程代码	课程名称	课程类别	课程性质	学分	总学时	理论学时	实验学时	实践学时	开课学期	是否必修	开课部门
通识必修课程	000060	中国近现代史纲要	通识必修	必修	3	48	40		8	1	必修	马克思主义学院
	000052	形势与政策1	通识必修	必修	0.25	8	8			1	必修	马克思主义学院
	000199	国家安全教育	通识必修	必修	1	16	12	0	4	1	必修	马克思主义学院
	000053	形势与政策2	通识必修	必修	0.25	8	8			2	必修	马克思主义学院
	000042	思想道德与法治	通识必修	必修	3	48	40		8	2	必修	马克思主义学院

课程模块	课程代码	课程名称	课程类别	课程性质	学分	总学时	理论学时	实验学时	实践学时	开课学期	是否必修	开课部门
四史教育	000198	中华民族共同体概论	通识必修	必修	2	32	24	0	8	2	必修	马克思主义学院
	000035	马克思主义基本原理	通识必修	必修	3	48	40		8	3	必修	马克思主义学院
	000054	形势与政策3	通识必修	必修	0.25	8	8			3	必修	马克思主义学院
	000036	毛泽东思想和中国特色社会主义理论体系概论	通识必修	必修	3	48	40		8	4	必修	马克思主义学院
	000055	形势与政策4	通识必修	必修	0.25	8	8			4	必修	马克思主义学院
	000056	形势与政策5	通识必修	必修	0.25	8	8			5	必修	马克思主义学院
	000049	习近平新时代中国特色社会主义思想概论	通识必修	必修	3	48	40		8	6	必修	马克思主义学院
	000057	形势与政策6	通识必修	必修	0.25	8	8			6	必修	马克思主义学院
	000058	形势与政策7	通识必修	必修	0.25	8	8			7	必修	马克思主义学院
	000059	形势与政策8	通识必修	必修	0.25	8			0周	8	必修	马克思主义学院
	000040	社会主义发展史	通识必修	必修	1	16	16			1	选修	马克思主义学院
	000061	中共党史	通识必修	必修	1	16	16			1	选修	马克思主义学院
	000062	新中国史	通识必修	必修	1	16	16			1	选修	马克思主义学院
	000063	改革开放史	通识必修	必修	1	16	16			1	选修	马克思主义学院
	要求学分：1											
要求学分：21 要求子模块数：1												
大学	000011	大学英语1	通识必修	必修	3	48	48			1	必修	外国语学院

课程模块	课程代码	课程名称	课程类别	课程性质	学分	总学时	理论学时	实验学时	实践学时	开课学期	是否必修	开课部门
英语课程	000012	大学英语2	通识必修	必修	3	48	48			2	必修	外国语学院
	000013	大学英语3	通识必修	必修	2	32	32			3	选修	外国语学院
	000182	中国文化英译	通识必修	必修	2	32	32			3,4	选修	外国语学院
	000181	科技英语翻译	通识必修	必修	2	32	32			3,4	选修	外国语学院
	000184	高阶英语 1（六级）	通识必修	必修	2	32	32	0	0	3,4	选修	外国语学院
	000183	国际工程管理英文写作	通识必修	必修	2	32	32			3,4	选修	外国语学院
	000130	英语演讲	通识必修	必修	2	32	32			3,4	选修	外国语学院
	000129	通用学术英语	通识必修	必修	2	32	32			3,4	选修	外国语学院
	000180	职场英语	通识必修	必修	2	32	32			3,4	选修	外国语学院
	000131	跨文化交际	通识必修	必修	2	32	32			3,4	选修	外国语学院
	000186	高阶英语 3（雅思）	通识必修	必修	2	32	32	0	0	3,4	选修	外国语学院
	000185	高阶英语 2（考研）	通识必修	必修	2	32	32	0	0	3,4	选修	外国语学院
	000014	大学英语4	通识必修	必修	2	32	32			4	选修	外国语学院
要求学分：4 学生在未通过大学英语四级考试（CET-4）之前，需按照所处学期修读该学期开设的大学英语 1-4 课程。学生在通过大学英语四级考试（CET-4）之后有三类选择：（1）继续修读相应学期的大学英语 1-4 课程；（2）凭借英语等级考试成绩申请认定课程成绩和学分（具体认定办法见相应文件）；（3）按需修读高阶替换课程，并用此类课程的成绩和学分替换大学英语 1-4 的成绩和学分（具体替换办法见 相应文件）。												
要求学分：10 要求子模块数：1												
大学体育课程	000004	大学体育1	通识必修	必修	1	36	36			1	必修	体育部
	000005	大学体育2	通识必修	必修	1	36	36			2	必修	体育部
	000006	大学体育3	通识必修	必修	1	36	36			3	必修	体育部
	000007	大学体育4	通识必修	必修	1	36	36			4	必修	体育部
	000096	体测1	通识必修	必修	0	0	0	0	0	1	必修	体育部
	000097	体测2	通识必修	必修	0	0	0	0	0	3	必修	体育部
	000098	体测3	通识必修	必修	0	0	0	0	0	5	必修	体育部

课程模块	课程代码	课程名称	课程类别	课程性质	学分	总学时	理论学时	实验学时	实践学时	开课学期	是否必修	开课部门	
试	000099	体测4	通识必修	必修	0	0	0	0	0	7	必修	体育部	
	要求学分：无												
	要求学分：4												
	思维模块课程	000231	计算思维与人工智能导论（管文版）	通识必修	必修	2	32	24		8	1	必修	商学院（数字经济学院）
		000044	创新思维与方法	通识必修	必修	1	16	16			2	必修	商学院（数字经济学院）
		000228	写作与沟通1（结构性思维）	通识必修	必修	1	16	16			3	必修	商学院（数字经济学院）
		000229	写作与沟通2（批判性思维）	通识必修	必修	1	16	16			4	必修	商学院（数字经济学院）
		要求学分：5											
	其他通识必修课	001029	职业生涯规划与就业创业指导1	通识必修	必修	1	18	18			1	必修	商学院（数字经济学院）
		000003	大学生心理健康教育	通识必修	必修	2	32	20		12	2	必修	学生工作部（处）
		000034	军事理论	通识必修	必修	2	36	28		8	2	必修	武装部
		000114	职业生涯规划与就业创业指导2	通识必修	必修	1	20	20			6	必修	商学院（数字经济学院）
	要求学分：6												
	要求学分：46 要求子模块数：5												
	学科基础课程	数学与自然科学基础课程	000107	高等数学C1	数学与自然科学基础课程	必修	4	64	64		1	必修	数学与计算科学学院
000069			高等数学C2	数学与自然科学基础课程	必修	4	64	64		2	必修	数学与计算科学学院	
000051			线性代数B	数学与自然科学基础课程	必修	2	32	32		2	必修	数学与计算科学学院	

课程模块	课程代码	课程名称	课程类别	课程性质	学分	总学时	理论学时	实验学时	实践学时	开课学期	是否必修	开课部门
	000022	概率论	数学与自然科学基础课程	必修	2	32	32			3	必修	数学与计算科学学院
	要求学分：12											
	050089	管理学	专业类基础课程	必修	2	32	32			1	必修	商学院（数字经济学院）
	050273	微观经济学B	专业类基础课程	必修	2.5	40	40			2	必修	商学院（数字经济学院）
	050236	数据库原理及应用	专业类基础课程	必修	2.5	40	40			3	必修	商学院（数字经济学院）
	050097	宏观经济学B	专业类基础课程	必修	2	32	32			3	必修	商学院（数字经济学院）
	050010	Python程序设计	专业类基础课程	必修	2.5	40	40			4	必修	商学院（数字经济学院）
	050259	统计学	专业类基础课程	必修	2.5	40	40			4	必修	商学院（数字经济学院）
	要求学分：14											
	要求学分：26 要求子模块数：2											
	050118	基础会计（挑战性学习课程）	专业核心课程	必修	3	48	48			1	必修	商学院（数字经济学院）
	050324	中级财务会计	专业核心课程	必修	3.5	56	56			2	必修	商学院（数字经济学院）
	050032	财务管理	专业核心课程	必修	3	48	48			3	必修	商学院（数字经济学院）
	050044	成本会计	专业核心课程	必修	2	32	32			4	必修	商学院（数字经济学院）

课程模块	课程代码	课程名称	课程类别	课程性质	学分	总学时	理论学时	实验学时	实践学时	开课学期	是否必修	开课部门
	050146	经济法与会计职业道德	专业核心课程	必修	2	32	32			4	必修	商学院 (数字经济学院)
	050254	税法	专业核心课程	必修	3	48	48			4	必修	商学院 (数字经济学院)
	050029	财务报告编制与分析	专业核心课程	必修	3	48	48			5	必修	商学院 (数字经济学院)
	050083	管理会计	专业核心课程	必修	2	32	32			5	必修	商学院 (数字经济学院)
要求学分：21.5												
专业限选课程	050085	管理信息系统	专业限选课程	专业限选	2	32	32			3	选修	商学院 (数字经济学院)
	050249	数字经济概论	专业限选课程	专业限选	1	16	16			4	选修	商学院 (数字经济学院)
	050216	生产与运作管理	专业限选课程	专业限选	2	32	32			4	选修	商学院 (数字经济学院)
	050072	高级财务会计（挑战性学习课程）	专业限选课程	专业限选	3	48	48			5	选修	商学院 (数字经济学院)
	050239	数据挖掘与数据分析（跨学科项目）	专业限选课程	专业限选	2	32	32			5	选修	商学院 (数字经济学院)
	050331	专业外语（会计学）	专业限选课程	专业限选	2	32	32			5	选修	商学院 (数字经济学院)
	050335	资产评估学	专业限选课程	专业限选	2	32	32			5	选修	商学院 (数字经济学院)

课程模块	课程代码	课程名称	课程类别	课程性质	学分	总学时	理论学时	实验学时	实践学时	开课学期	是否必修	开课部门	
	050257	税务筹划	专业限选课程	专业限选	2	32	32			5	选修	商学院 (数字经济学院)	
	050017	XBRL原理	专业限选课程	专业限选	2	32	32			6	选修	商学院 (数字经济学院)	
	050098	互联网+运营管理	专业限选课程	专业限选	2	32	32			6	选修	商学院 (数字经济学院)	
	050167	企业内部控制	专业限选课程	专业限选	2	32	32			6	选修	商学院 (数字经济学院)	
	050207	审计学	专业限选课程	专业限选	2	32	32			6	选修	商学院 (数字经济学院)	
	050093	国际会计(双语教学)	专业限选课程	专业限选	2	32	32			7	选修	商学院 (数字经济学院)	
	050106	会计专题	专业限选课程	专业限选	1	16	16			7	选修	商学院 (数字经济学院)	
要求学分: 17													
要求学分: 38.5 要求子模块数: 2													
实践教学课程	050105	会计学专业认知	专创融合模块	必修	0.5	8		8		1	必修	商学院 (数字经济学院)	
	050370	Python程序设计实验(跨学科项目)	专创融合模块	必修	1	16				4	必修	商学院 (数字经济学院)	
	050371	数据挖掘与数据分析实验(进阶项目式)	专创融合模块	必修	0.5	8				5	必修	商学院 (数字经济学院)	
	要求学分: 2												
	独立设置的实验课程	050119	基础会计实务	独立设置的实验课程	必修	1	16		16		1	必修	商学院 (数字经济学院)

课程模块	课程代码	课程名称	课程类别	课程性质	学分	总学时	理论学时	实验学时	实践学时	开课学期	是否必修	开课部门
	050325	中级财务会计实务	独立设置的实验课程	必修	1	16	16		2		必修	商学院 (数字经济学院)
	050237	数据库原理及应用实验	独立设置的实验课程	必修	1	16	16		3		必修	商学院 (数字经济学院)
	050035	财务管理实验	独立设置的实验课程	必修	1	16	16		3		必修	商学院 (数字经济学院)
	050260	统计学实验	独立设置的实验课程	必修	0.5	8	8		4		必修	商学院 (数字经济学院)
	050524	大数据财务决策综合实训	独立设置的实验课程	必修	2	32	32		4		必修	商学院 (数字经济学院)
	050523	智慧化纳税申报与管理实训	独立设置的实验课程	必修	1	16	16		4		必修	商学院 (数字经济学院)
	050336	资产评估学实训(校企合作课程)	独立设置的实验课程	必修	0.5	8	8		5		必修	商学院 (数字经济学院)
	050525	大数据财务分析与可视化实训	独立设置的实验课程	必修	1	16	16		5		必修	商学院 (数字经济学院)
	050164	企业经营模拟实验	独立设置的实验课程	必修	2	32	32		6-夏		必修	商学院 (数字经济学院)
	050016	XBRL应用实验	独立设置的实验课程	必修	1	16	16		6		必修	商学院 (数字经济学院)
	050102	会计信息系统实验	独立设置的实验课程	必修	2	32	32		6		必修	商学院 (数字经济学院)
	050168	企业内部控制实训	独立设置的实验课程	必修	0.5	8	8		6		必修	商学院 (数字经济学院)

课程模块	课程代码	课程名称	课程类别	课程性质	学分	总学时	理论学时	实验学时	实践学时	开课学期	是否必修	开课部门
要求学分：14.5												
集中性实践环节	000135	计算机工程训练1	集中性实践环节	必修	1	16			0周	2-夏	必修	计算机与信息安全学院
	000901	机械工程认知实习	集中性实践环节	必修	1	16			1周	3	必修	机电工程学院
	050045	成本会计课程设计	集中性实践环节	必修	1	16			1周	4	必修	商学院（数字经济学院）
	050208	审计学课程设计	集中性实践环节	必修	1	16			1周	6	必修	商学院（数字经济学院）
	050326	专业实习	集中性实践环节	必修	2	32			2周	7	必修	商学院（数字经济学院）
	050023	毕业设计（论文）	集中性实践环节	必修	8	160			10周	8	必修	商学院（数字经济学院）
	050025	毕业实习	集中性实践环节	必修	6	96			6周	8	必修	商学院（数字经济学院）
要求学分：20												
不计学分课程	000092	劳动教育1	不计学分课程	必修	0	16			0周	1	必修	商学院（数字经济学院）
	000109	新生入学教育	不计学分课程	必修	0	32			0周	1	必修	商学院（数字经济学院）
	000108	军事技能	不计学分课程	必修	0	32			0周	1	必修	党委武装部
	000093	劳动教育2	不计学分课程	必修	0	16			0周	3	必修	商学院（数字经济学院）
要求学分：无												
要求学分：36.5 要求子模块数：4												

课程模块	课程代码	课程名称	课程类别	课程性质	学分	总学时	理论学时	实验学时	实践学时	开课学期	是否必修	开课部门
多元化教育课程	050530	习近平经济思想概论	专业任选	专业任选	2	32	32	0	0	5	选修	商学院 (数字经济学院)
	050373	非营利组织会计	专业任选	专业任选	2	32	32			5	选修	商学院 (数字经济学院)
	050313	证券投资与分析	专业任选	专业任选	2	32	32			5	选修	商学院 (数字经济学院)
	050372	财务共享	专业任选	专业任选	2	32	32			5	选修	商学院 (数字经济学院)
	050013	RPA财务机器人开发与应用 (校企合作课程)	专业任选	专业任选	2	32	32			6	选修	商学院 (数字经济学院)
	050375	管理会计工具及应用	专业任选	专业任选	2	32	32			6	选修	商学院 (数字经济学院)
	050349	国际化视野	专业任选	专业任选	2	32	32			6	选修	商学院 (数字经济学院)
	050357	物流与供应链管理	专业任选	专业任选	2	32	32			6	选修	商学院 (数字经济学院)
	050376	区块链金融技术应用	专业任选	专业任选	2	32	32			7	选修	商学院 (数字经济学院)
	050377	会计咨询与服务	专业任选	专业任选	2	32	32			7	选修	商学院 (数字经济学院)
要求学分：8												
其他专业的专业核心、限选课程	要求学分：无											

课程模块	课程代码	课程名称	课程类别	课程性质	学分	总学时	理论学时	实验学时	实践学时	开课学期	是否必修	开课部门
	学校研究生专业课程	要求学分：无										
	学校高能通识课程	要求学分：无										
	创新创业拓展课程	要求学分：无										
	要求学分：8 要求子模块数：1											
通识选修课程	创新精神与创业实践模块	要求学分：1										
	美学和艺术史论类	要求学分：无										
	艺术修养与审美体验模块	要求学分：无										
	艺术体验和实践活动类	要求学分：无										
要求学分：2 要求子模块数：3												

课程模块	课程代码	课程名称	课程类别	课程性质	学分	总学时	理论学时	实验学时	实践学时	开课学期	是否必修	开课部门
通识选修课程 限选模块	自然科学与技术工程模块	要求学分：无										
	文史经典与社会科学模块	要求学分：无										
	要求学分：2 要求子模块数：2											
要求学分：5 要求子模块数：3 通识选修课程分为创新精神与创业实践模块、艺术修养与审美体验模块、自然科学与技术工程模块、文史经典与社会科学模块四大模块课程，每个模块由各学院（部）建设的一系列通识课程组成。全校所有学生均需按如下要求选修5个学分：从创新精神与创业实践模块选修1个学分；从艺术修养与审美体验模块选修2个学分；且需要覆盖美学和艺术史类、艺术鉴赏和评论类、艺术体验和艺术类三个类别中的二类；从其余两个模块选修2个学分。												
要求学分：160 要求子模块数：6												

主管校长：周娅

教务处长：欧阳宁

学院院长：张发明

学院副院长：花均南

专业负责人：谢海娟

备注：★表示核心课程，▲表示主要实践环节

十一、培养计划学时、学分统计表

课程模块		课程性质	学时数	学时比例%	学分数	学分比例%	
通识必修课程	思想政治理论课程	必修	352	12.89	20	12.50	
		四史教育	16	0.59	1	0.63	
	大学英语课程	必修	96	3.52	6	3.75	
		大学英语3、大学英语4、高阶替换课程	必修	64	2.34	4	2.50
	大学体育课程	必修	144	5.27	4	2.50	
		大学生体质测试	必修	0	0.00	0	0.00
	思维模块课程		必修	80	2.93	5	3.13

课程模块		课程性质	学时数	学时比例%	学分数	学分比例 %
	其他通识必修课	必修	106	3.88	6	3.75
学科基础课程	数学与自然科学基础课程	必修	192	7.03	12	7.50
	专业类基础课程	必修	224	8.21	14	8.75
专业教育课程	专业核心课程	必修	344	12.60	21.5	13.44
	专业限选课程	专业限选	272	9.96	17	10.63
实践教学课程	专创融合模块	必修	32	1.17	2	1.25
	独立设置的实验课程	必修	232	8.50	14.5	9.06
	集中性实践环节	必修	352	12.89	20	12.50
	不计学分课程	必修	96	3.52	0	0.00
多元化教育课程	专业任选	专业任选	128	4.69	8	5.00
	其他专业的专业核心、限选课程		0	0.00	0	0.00
	学校研究生专业课程		0	0.00	0	0.00
	学校高能通识课程		0	0.00	0	0.00
	创新创业拓展课程		0	0.00	0	0.00
通识选修课程	创新精神与创业实践模块		0	0.00	0	0.00
	艺术修养与审美体验模块	美学和艺术史论类	0	0.00	0	0.00
		艺术鉴赏和评论类	0	0.00	0	0.00
		艺术体验和实践类	0	0.00	0	0.00
	通识选修课程限选模块	自然科学与技术工程模块	0	0.00	0	0.00
		文史经典与社会科学模块	0	0.00	0	0.00
合计			2730	100	160	100
学分比例：必修课程学分占总学分的 78.13%			选修课程学分占总学分的 21.87%			

温馨提示：专业培养方案在实际运行中会存在微调的情况，最终解释权归属本学院专业负责人与教学办。

打印日期：2026-05-10